

รายงานสรุปดัชนีความเชื่อมั่นผู้ประกอบการภาคการผลิตของ SMEs (SMEs Manufacturing Sentiment Index: SMSI)

ภูมิภาคภาคใต้ ไตรมาสที่ 3 ประจำปี พ.ศ. 2558

บทสรุปผู้บริหาร

1. การศึกษาในภาพรวม

ดัชนีความเชื่อมั่นผู้ประกอบการภาคการผลิตของวิสาหกิจขนาดกลางและขนาดย่อมในภาพรวมศึกษาตลอดทั้งปี พ.ศ. 2558 สำหรับการศึกษานี้ จะจัดทำการศึกษาถึงดัชนีความเชื่อมั่นผู้ประกอบการภาคการผลิตของวิสาหกิจขนาดกลางและขนาดย่อมภูมิภาคภาคใต้ ในไตรมาสที่ 3 ประจำปี พ.ศ. 2558 เป็นสำคัญและเปรียบเทียบกับข้อมูลในไตรมาสที่ผ่านมารวม

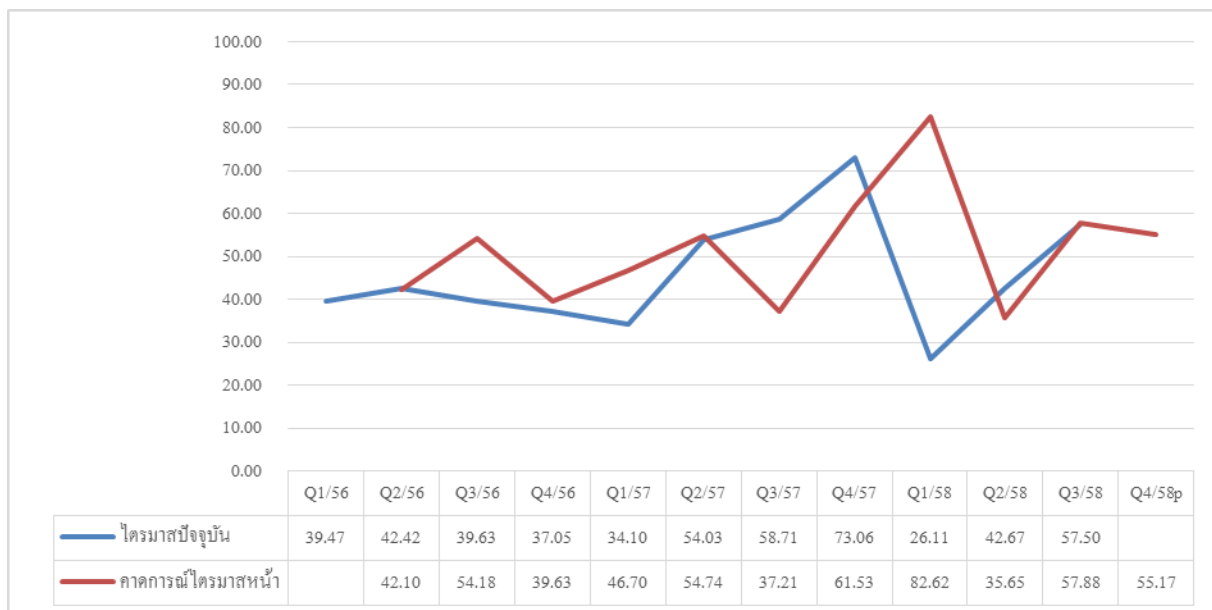
การวิเคราะห์ข้อมูลจำแนกแยกตามองค์ประกอบของปัจจัยกำหนดค่าดัชนีภาคการผลิตทั้ง 6 องค์ประกอบได้แก่ (1) ยอดรับคำสั่งซื้อสินค้า (2) ปริมาณการผลิต (3) สินค้าคงคลัง (4) ต้นทุนธุรกิจ (5) กำไรสุทธิ และ (6) การจ้างงาน

การศึกษาในเชิงเปรียบเทียบจำแนกรายไตรมาส ตั้งแต่ปี พ.ศ. 2556 ไตรมาสที่ 1/2556 มีค่าดัชนีความเชื่อมั่นอยู่ที่ระดับ 39.47 ไตรมาสที่ 2/2556 มีค่าดัชนีความเชื่อมั่นอยู่ที่ระดับ 42.42 ไตรมาสที่ 3/2556 มีค่าดัชนีความเชื่อมั่นอยู่ที่ระดับ 39.63 ไตรมาสที่ 4/2556 มีค่าดัชนีความเชื่อมั่นอยู่ที่ระดับ 37.05

ต่อมาในปี พ.ศ. 2557 พบว่า ไตรมาสที่ 1/2557 มีค่าดัชนีความเชื่อมั่นอยู่ที่ระดับ 34.10 ไตรมาสที่ 2/2557 มีค่าดัชนีความเชื่อมั่นอยู่ที่ระดับ 54.03 ในไตรมาสที่ 3/2557 มีค่าดัชนีความเชื่อมั่นอยู่ที่ระดับ 58.71 และไตรมาสที่ 4/2557 มีค่าดัชนีความเชื่อมั่นอยู่ที่ระดับ 73.06

สำหรับปี พ.ศ. 2558 ดัชนีความเชื่อมั่นผู้ประกอบการภาคการผลิตของวิสาหกิจขนาดกลางและขนาดย่อมปี พ.ศ. 2558 พบว่า ไตรมาสที่ 1/2558 มีค่าดัชนีความเชื่อมั่นอยู่ที่ระดับ 26.11 ไตรมาสที่ 2/2558 มีค่าดัชนีความเชื่อมั่นอยู่ที่ระดับ 42.67 ไตรมาสที่ 3/2558 มีค่าดัชนีความเชื่อมั่นอยู่ที่ระดับ 57.50 และคาดการณ์ไตรมาสถัดไป มีค่าดัชนีความเชื่อมั่นอยู่ที่ระดับ 55.17

รายละเอียดดังภาพที่ 1 แสดงค่าดัชนีความเชื่อมั่นผู้ประกอบการ SMEs ภาคการผลิตเพื่อสะท้อนให้เห็นถึง ค่าดัชนีความเชื่อมั่นในช่วงปีที่ผ่านมาจนถึงไตรมาสที่ 3/2558 และการคาดการณ์ ณ ช่วงไตรมาสที่ 1/2556 – 3/2558

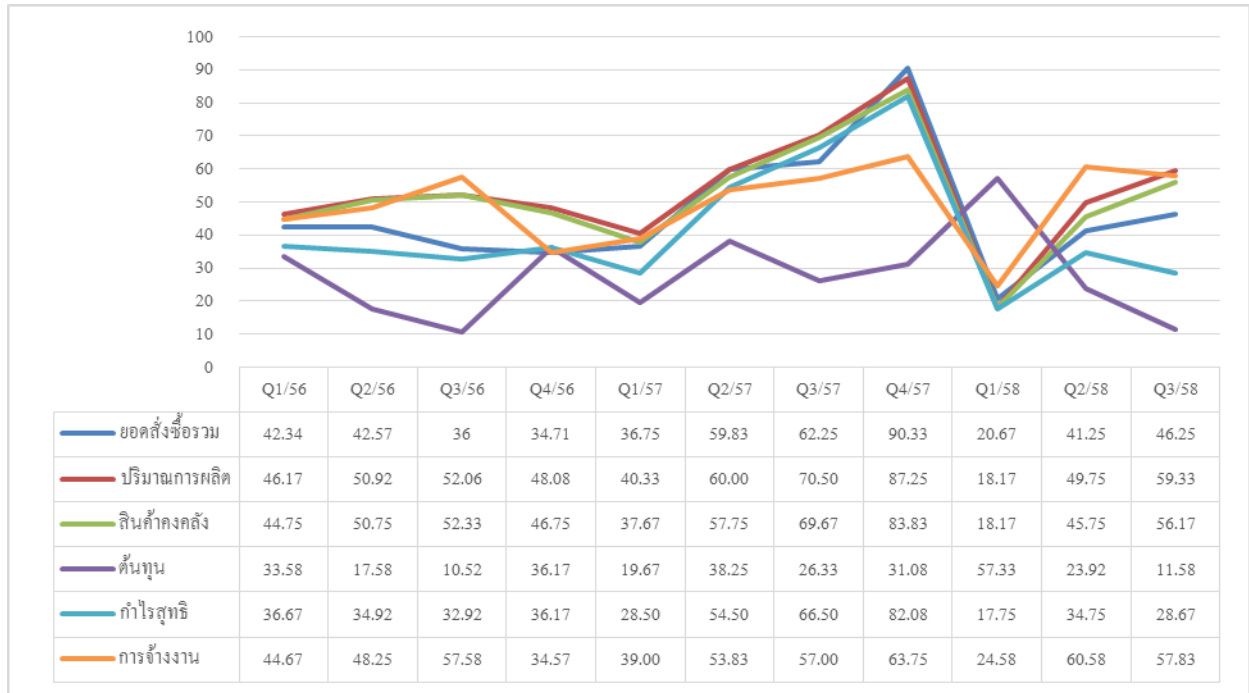


ภาพที่ 1 แสดงค่าดัชนีความเชื่อมั่นผู้ประกอบการ SMEs ภาคการผลิต

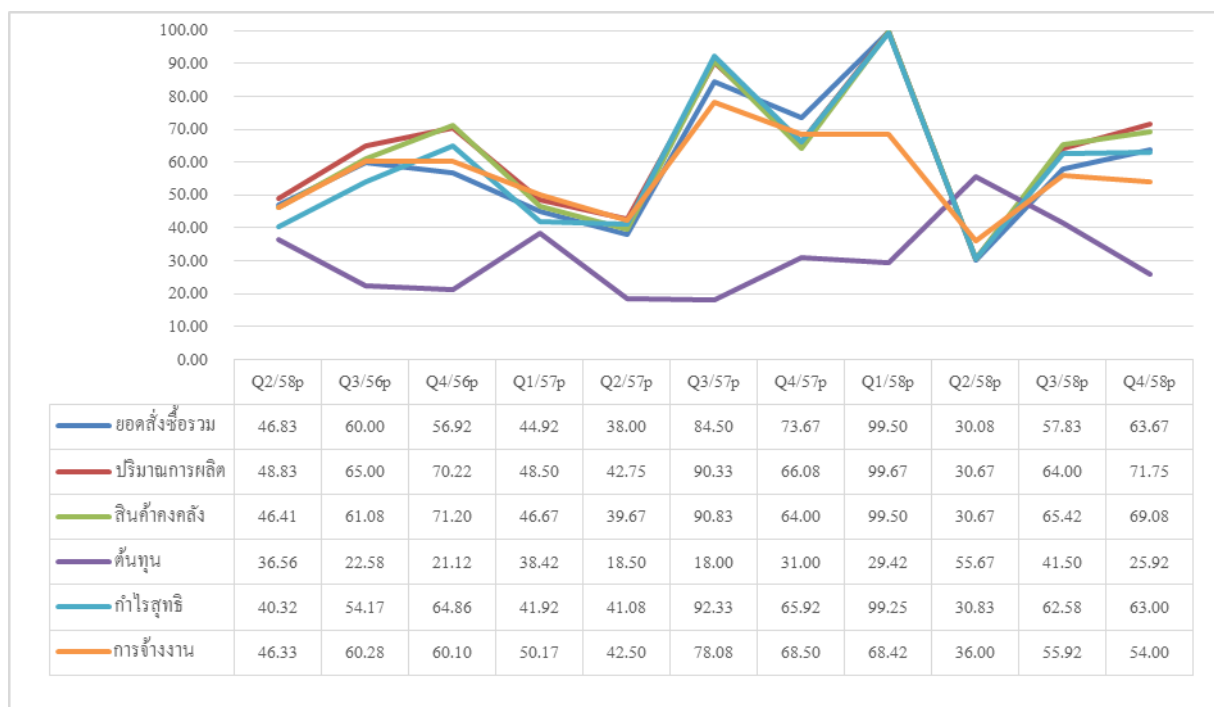
2. ดัชนีความเชื่อมั่นผู้ประกอบการ SMEs ภาคการผลิตจำแนกตามองค์ประกอบของปัจจัยกำหนดค่าดัชนี

เมื่อพิจารณาภาพรวมของค่าดัชนีความเชื่อมั่นของผู้ประกอบการ SMEs ภาคการผลิตระหว่างไตรมาสที่ 1-4/2556, 1-4/2557, 1-3/2558 และคาดการณ์ 3 เดือนข้างหน้า จำแนกตามองค์ประกอบ 6 องค์ประกอบ ได้แก่ องค์ประกอบด้านยอดขายคำสั่งซื้อโดยรวม ปริมาณการผลิต สินค้าคงคลัง ต้นทุนประกอบการ กำไรสุทธิและการจ้างงาน

รายละเอียดดังภาพที่ 2 แสดงค่าดัชนีความเชื่อมั่นของผู้ประกอบการ SMEs ภาคการผลิตระหว่างไตรมาสที่ 1-4/2556, 1-4/2557, 1-3/2558 และคาดการณ์ไตรมาสถัดไป จำแนกตามองค์ประกอบ 6 ด้าน เพื่อสะท้อนให้เห็นถึง ค่าดัชนีความเชื่อมั่นเปรียบเทียบกับปรากฏการณ์จริงและการคาดการณ์จากผู้ประกอบการจำแนกแต่ละไตรมาสดังนี้



ภาพที่ 2 (ก) แสดงค่าดัชนีความเชื่อมั่นของผู้ประกอบการ SMEs ภาคการผลิตจำแนกตามองค์ประกอบรายไตรมาส



ภาพที่ 2 (ข) แสดงค่าดัชนีความเชื่อมั่นของผู้ประกอบการ SMEs ภาคการผลิตจำแนกตามองค์ประกอบจากการคาดการณ์รายไตรมาส

เมื่อพิจารณาภาพรวมของค่าดัชนีความเชื่อมั่นของผู้ประกอบการ SMEs ภาคการผลิตในไตรมาสที่ 1/2556 ตามองค์ประกอบ 6 ด้าน ได้แก่ องค์ประกอบด้านยอดคำสั่งซื้อโดยรวมอยู่ที่ระดับ 42.34 ปริมาณการผลิตอยู่ที่ระดับ 46.17 สินค้าคงคลังอยู่ที่ระดับ 44.75 ต้นทุนประกอบการอยู่ที่ระดับ 33.58 กำไรสุทธิอยู่ที่ระดับ 36.67 การจ้างงานอยู่ที่ระดับ 44.67

ไตรมาสที่ 2/2556 ตามองค์ประกอบ 6 ด้าน ได้แก่ องค์ประกอบด้านยอดคำสั่งซื้อโดยรวม อยู่ที่ระดับ 42.57 ปริมาณการผลิต อยู่ที่ระดับ 50.92 สินค้าคงคลัง อยู่ที่ระดับ 50.75 ต้นทุนประกอบการอยู่ที่ระดับ 17.58 กำไรสุทธิอยู่ที่ระดับ 34.92 และการจ้างงานอยู่ที่ระดับ 48.25

ไตรมาสที่ 3/2556 ตามองค์ประกอบ 6 ด้าน ได้แก่ องค์ประกอบด้านยอดคำสั่งซื้อโดยรวม อยู่ที่ระดับ 36.00 ปริมาณการผลิต อยู่ที่ระดับ 52.06 สินค้าคงคลัง อยู่ที่ระดับ 52.33 ต้นทุนประกอบการอยู่ที่ระดับ 10.52 กำไรสุทธิอยู่ที่ระดับ 32.92 และการจ้างงานอยู่ที่ระดับ 57.58

ไตรมาสที่ 4/2556 ตามองค์ประกอบ 6 ด้าน ได้แก่ องค์ประกอบด้านยอดคำสั่งซื้อโดยรวม อยู่ที่ระดับ 34.71 ปริมาณการผลิต อยู่ที่ระดับ 48.08 สินค้าคงคลัง อยู่ที่ระดับ 46.75 ต้นทุนประกอบการอยู่ที่ระดับ 36.17 กำไรสุทธิอยู่ที่ระดับ 36.17 และการจ้างงานอยู่ที่ระดับ 34.75

ไตรมาสที่ 1/2557 ตามองค์ประกอบ 6 ด้าน ได้แก่ องค์ประกอบด้านยอดคำสั่งซื้อโดยรวม อยู่ที่ระดับ 36.75 ปริมาณการผลิต อยู่ที่ระดับ 40.33 สินค้าคงคลัง อยู่ที่ระดับ 37.67 ต้นทุนประกอบการอยู่ที่ระดับ 19.67 กำไรสุทธิอยู่ที่ระดับ 28.50 และการจ้างงานอยู่ที่ระดับ 39.00

ไตรมาสที่ 2/2557 ตามองค์ประกอบ 6 ด้าน ได้แก่ องค์ประกอบด้านยอดคำสั่งซื้อโดยรวม อยู่ที่ระดับ 59.83 ปริมาณการผลิต อยู่ที่ระดับ 60.00 สินค้าคงคลัง อยู่ที่ระดับ 57.75 ต้นทุนประกอบการอยู่ที่ระดับ 38.25 กำไรสุทธิอยู่ที่ระดับ 54.50 และการจ้างงานอยู่ที่ระดับ 53.83

ไตรมาสที่ 3/2557 ตามองค์ประกอบ 6 ด้าน ได้แก่ องค์ประกอบด้านยอดคำสั่งซื้อโดยรวม อยู่ที่ระดับ 62.25 ปริมาณการผลิต อยู่ที่ระดับ 70.50 สินค้าคงคลัง อยู่ที่ระดับ 69.67 ต้นทุนประกอบการอยู่ที่ระดับ 26.33 กำไรสุทธิอยู่ที่ระดับ 66.50 และการจ้างงานอยู่ที่ระดับ 57.00

ไตรมาสที่ 4/2557 ตามองค์ประกอบ 6 ด้าน ได้แก่ องค์ประกอบด้านยอดคำสั่งซื้อโดยรวม อยู่ที่ระดับ 90.33 ปริมาณการผลิต อยู่ที่ระดับ 87.25 สินค้าคงคลัง อยู่ที่ระดับ 83.83 ต้นทุนประกอบการอยู่ที่ระดับ 31.08 กำไรสุทธิอยู่ที่ระดับ 82.08 และการจ้างงานอยู่ที่ระดับ 63.75

ไตรมาสที่ 1/2558 ตามองค์ประกอบ 6 ด้าน ได้แก่ องค์ประกอบด้านยอดคำสั่งซื้อโดยรวม อยู่ที่ระดับ 20.67 ปริมาณการผลิต อยู่ที่ระดับ 18.17 สินค้าคงคลัง อยู่ที่ระดับ 18.17 ต้นทุนประกอบการอยู่ที่ระดับ 57.33 กำไรสุทธิอยู่ที่ระดับ 17.75 และการจ้างงานอยู่ที่ระดับ 24.58

ไตรมาสที่ 2/2558 ตามองค์ประกอบ 6 ด้าน ได้แก่ องค์ประกอบด้านยอดคำสั่งซื้อโดยรวม อยู่ที่ระดับ 41.25 ปริมาณการผลิต อยู่ที่ระดับ 49.75 สินค้าคงคลัง อยู่ที่ระดับ 45.75 ต้นทุนประกอบการอยู่ที่ระดับ 23.92 กำไรสุทธิอยู่ที่ระดับ 34.75 และการจ้างงานอยู่ที่ระดับ 60.58

เมื่อเปรียบเทียบค่าดัชนีความเชื่อมั่นของผู้ประกอบการ SMEs ภาคการผลิตในไตรมาสที่ 3/2558 ตามองค์ประกอบ 6 ด้าน ได้แก่ องค์ประกอบด้านยอดคำสั่งซื้อโดยรวม อยู่ที่ระดับ 46.25 ปริมาณการผลิต อยู่ที่ระดับ 59.33 สินค้าคงคลัง อยู่ที่ระดับ 56.17 ต้นทุนประกอบการอยู่ที่ระดับ 11.58 กำไรสุทธิอยู่ที่ระดับ 28.67 และการจ้างงานอยู่ที่ระดับ 57.83

3. ดัชนีความเชื่อมั่นผู้ประกอบการ SMEs ภาคการผลิตจำแนกตามสาขาอุตสาหกรรมในภูมิภาคภาคใต้

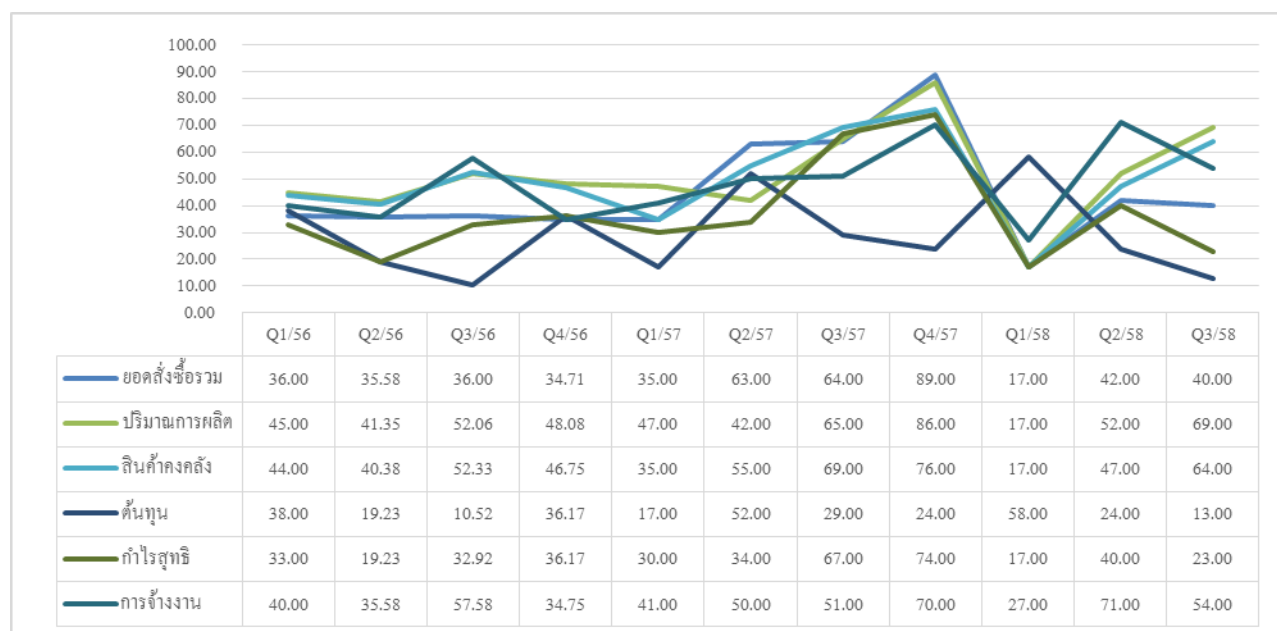
เมื่อพิจารณาถึงค่าดัชนีความเชื่อมั่นผู้ประกอบการ SMEs ภาคการผลิตในไตรมาสที่ 3/2558 มีการเปลี่ยนแปลงในทุกองค์ประกอบที่เชื่อมโยงกัน ดังนั้น จึงทำการศึกษาจำแนกตามประเภทอุตสาหกรรมในภูมิภาคภาคใต้ เพื่อสะท้อนให้เห็นภาพของค่าดัชนีความเชื่อมั่นผู้ประกอบการ SMEs ที่ชัดเจนมากยิ่งขึ้น โดยได้จำแนกออกเป็น 10 สาขาอุตสาหกรรม ดังนี้

3.1 กลุ่มอุตสาหกรรมวิศวกรรม

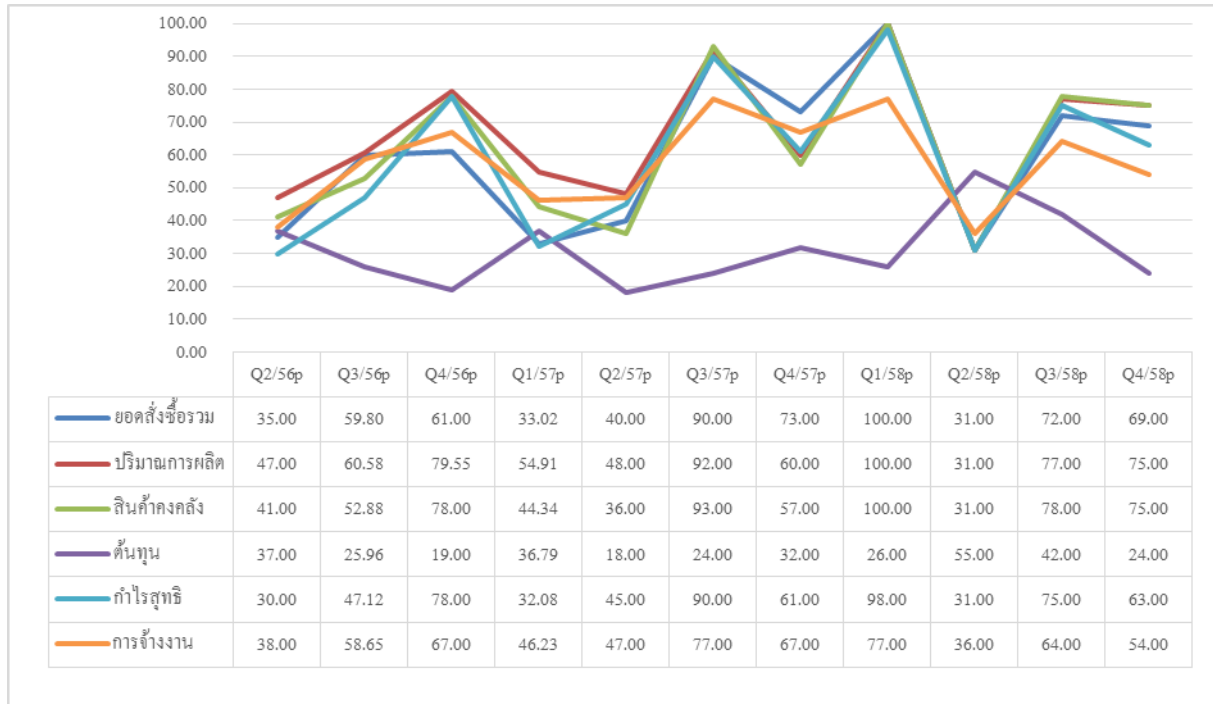
1) สาขาอุตสาหกรรมเครื่องจักร

ค่าดัชนีความเชื่อมั่นด้านยอดคำสั่งซื้อโดยรวมในไตรมาสที่ 3/2558 อยู่ที่ 40.00 ปริมาณการผลิตอยู่ที่ระดับ 69.00 ด้านสินค้าคงคลังอยู่ที่ระดับ 64.00 ต้นทุนประกอบการอยู่ที่ระดับ 13.00 ด้านกำไรสุทธิอยู่ที่ระดับ 23.00 การจ้างงานอยู่ที่ระดับ 54.00

ในภาพรวมพบว่าการคาดการณ์ใน 3 เดือนข้างหน้าจะมีค่าดัชนีความเชื่อมั่นสูงขึ้นในองค์ประกอบด้านยอดคำสั่งซื้อโดยรวม ปริมาณการผลิต สินค้าคงคลัง ต้นทุนประกอบการ และกำไรสุทธิ



ภาพที่ 3 (ก) แสดงค่าดัชนีความเชื่อมั่นของผู้ประกอบการ SMEs ภาคการผลิตจำแนกตามองค์ประกอบรายไตรมาสของสาขาอุตสาหกรรมเครื่องจักร

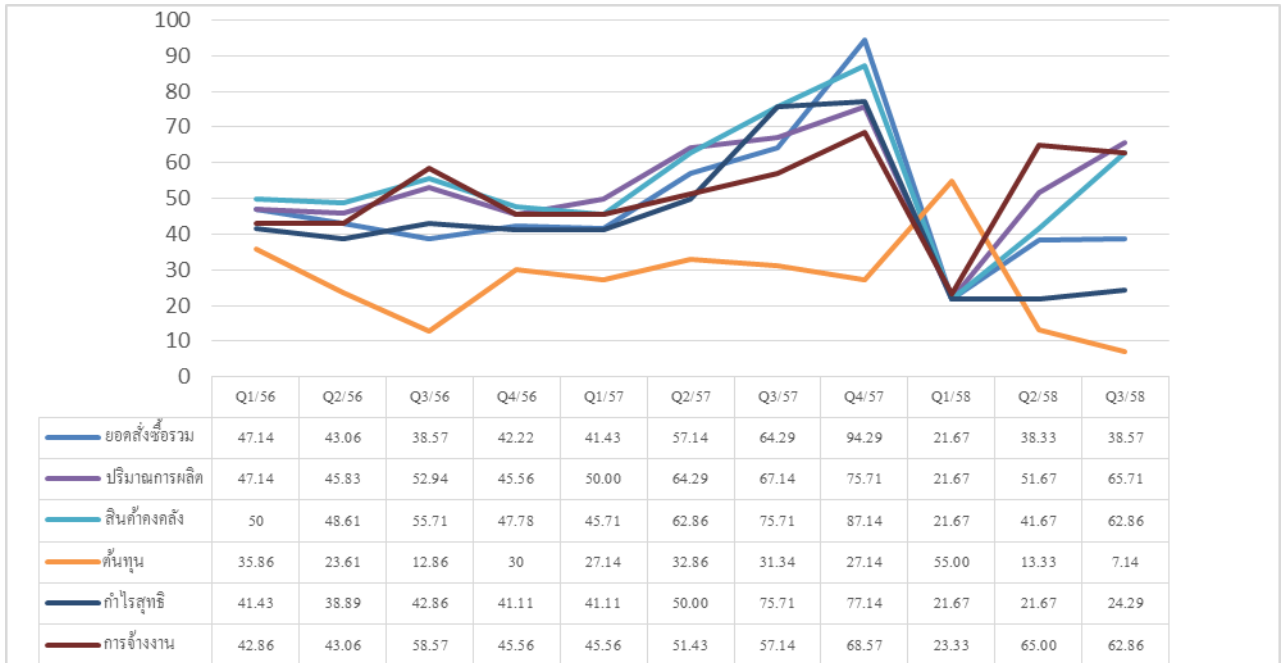


ภาพที่ 3 (ข) แสดงค่าดัชนีความเชื่อมั่นของผู้ประกอบการ SMEs ภาคการผลิตจำแนกตามองค์ประกอบจากการคาดการณ์รายได้ไตรมาสของสาขาอุตสาหกรรมเครื่องจักร

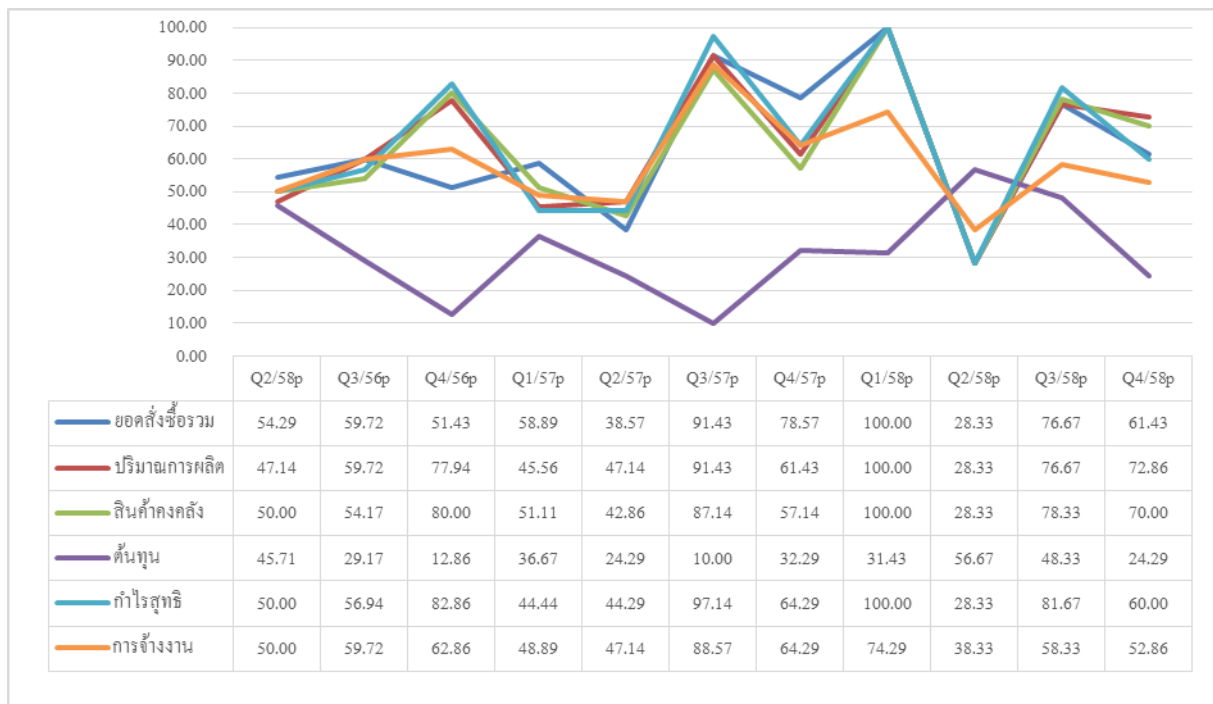
2) สาขาอุตสาหกรรมเหล็กโลหะและผลิตภัณฑ์

ค่าดัชนีความเชื่อมั่นด้านยอดคำสั่งซื้อโดยรวมในไตรมาสที่ 3/2558 อยู่ที่ 38.57 ปริมาณการผลิตอยู่ที่ระดับ 65.71 ด้านสินค้าคงคลังอยู่ที่ระดับ 62.86 ต้นทุนประกอบการอยู่ที่ระดับ 7.14 ด้านกำไรสุทธิอยู่ที่ระดับ 24.29 การจ้างงานอยู่ที่ระดับ 62.86

ในภาพรวมพบว่าการคาดการณ์ใน 3 เดือนข้างหน้าจะมีค่าดัชนีความเชื่อมั่นสูงขึ้นในองค์ประกอบดัชนียอดคำสั่งซื้อโดยรวม ปริมาณการผลิต สินค้าคงคลัง ต้นทุนประกอบการ กำไรสุทธิ และการจ้างงาน



ภาพที่ 4 (ก) แสดงค่าดัชนีความเชื่อมั่นของผู้ประกอบการ SMEs ภาคการผลิตจำแนกตามองค์ประกอบรายไตรมาสของสาขาอุตสาหกรรมเหล็กโลหะและผลิตภัณฑ์

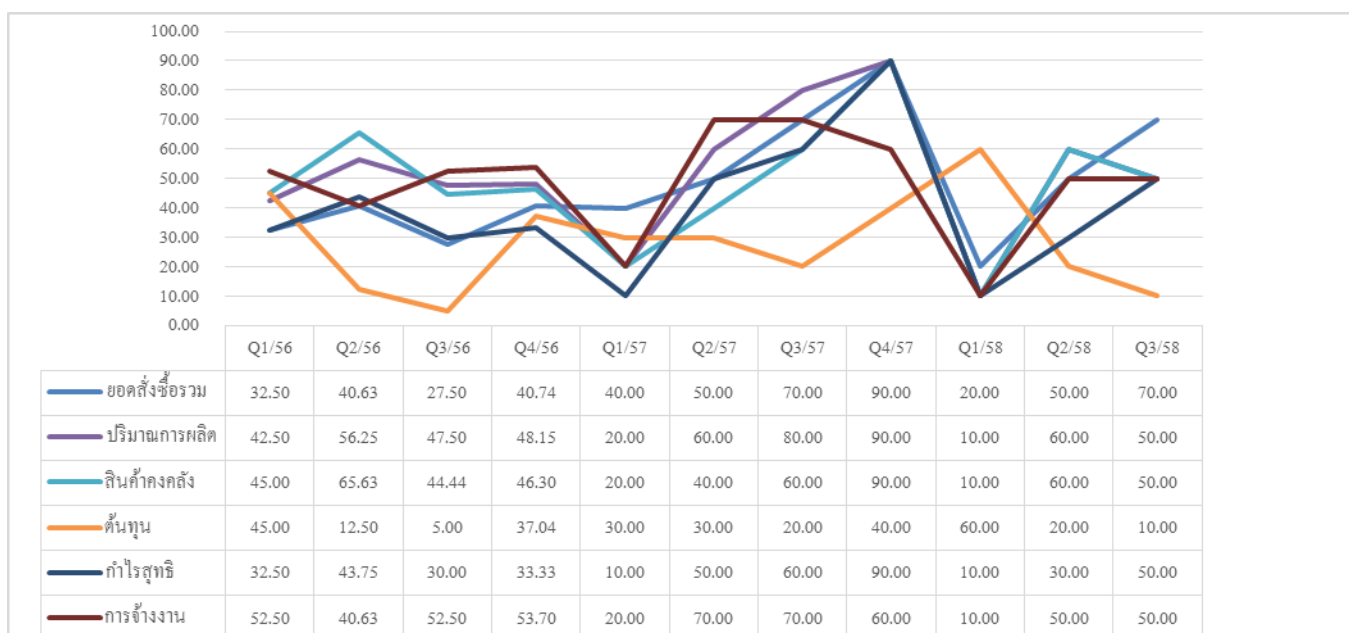


ภาพที่ 4 (ข) แสดงค่าดัชนีความเชื่อมั่นของผู้ประกอบการ SMEs ภาคการผลิตจำแนกตามองค์ประกอบจากการคาดการณ์รายไตรมาสของสาขาอุตสาหกรรมเหล็กโลหะและผลิตภัณฑ์

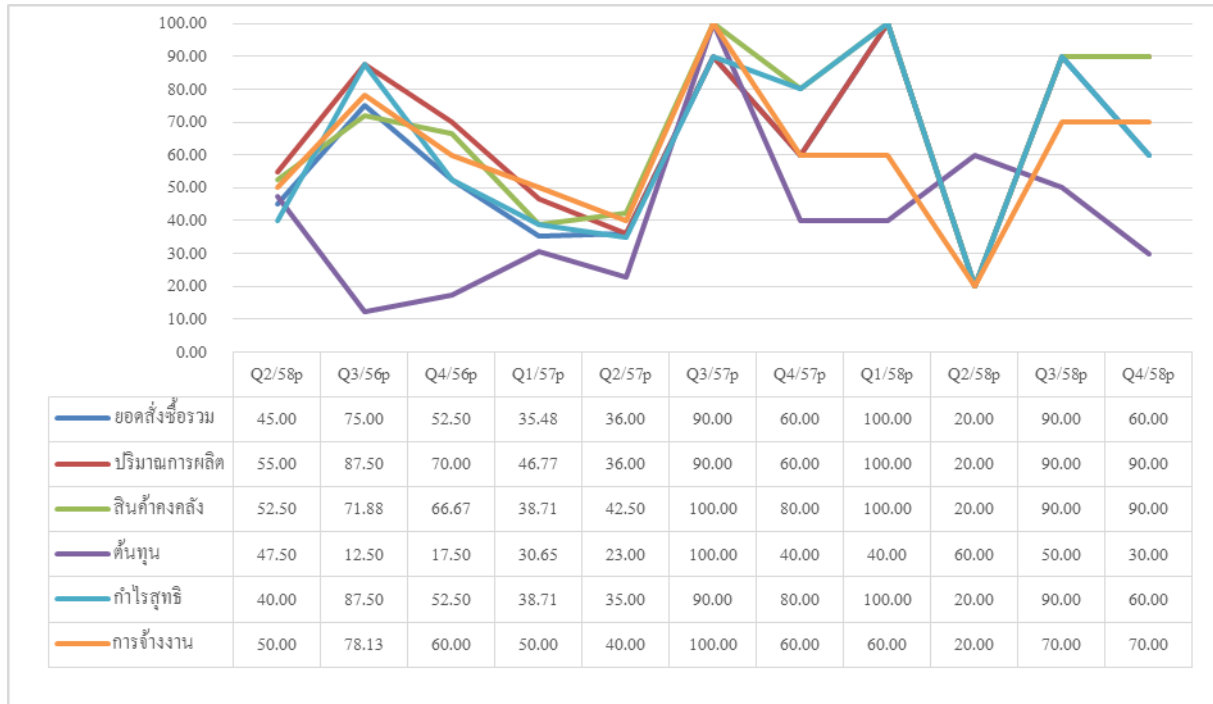
3) สาขาอุตสาหกรรมการผลิตยานยนต์รถพ่วงและรถกึ่งรถพ่วง

ค่าดัชนีความเชื่อมั่นด้านยอดคำสั่งซื้อโดยรวมในไตรมาสที่ 3/2558 อยู่ที่ 70.00 ปริมาณการผลิตอยู่ที่ระดับ 50.00 สินค้าคงคลังอยู่ที่ระดับ 50.00 ต้นทุนประกอบการอยู่ที่ระดับ 10.00 กำไรสุทธิอยู่ที่ระดับ 50.00 การจ้างงานอยู่ที่ระดับ 50.00

ในภาพรวมพบว่าการคาดการณ์ใน 3 เดือนข้างหน้าจะมีค่าดัชนีความเชื่อมั่นเปลี่ยนแปลงสูงขึ้นในองค์ประกอบดัชนียอดคำสั่งซื้อโดยรวม ปริมาณการผลิต สินค้าคงคลัง ต้นทุนประกอบการ กำไรสุทธิ และการจ้างงาน



ภาพที่ 5 (ก) แสดงค่าดัชนีความเชื่อมั่นของผู้ประกอบการ SMEs ภาคการผลิตจำแนกตามองค์ประกอบรายไตรมาสของสาขาอุตสาหกรรมการผลิตยานยนต์รถพ่วงและรถกึ่งรถพ่วง

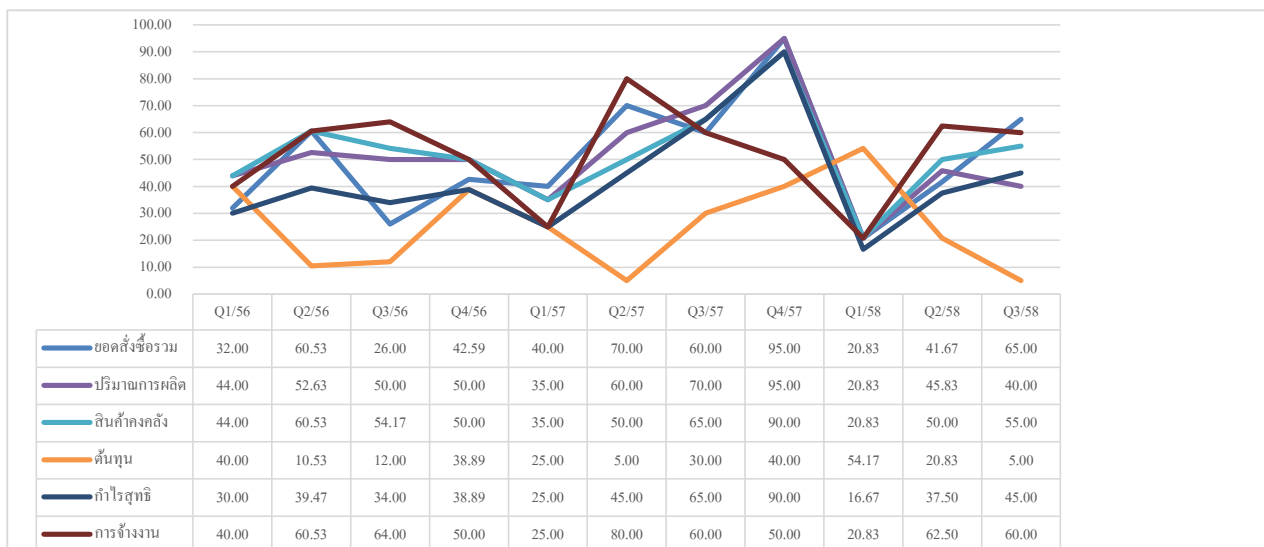


ภาพที่ 5 (ข) แสดงค่าดัชนีความเชื่อมั่นของผู้ประกอบการ SMEs ภาคการผลิตจำแนกตามองค์ประกอบจากการคาดการณ์รายได้ไตรมาสของสาขาอุตสาหกรรมผลิตยานยนต์รถพ่วงและรถกึ่งรถพ่วง

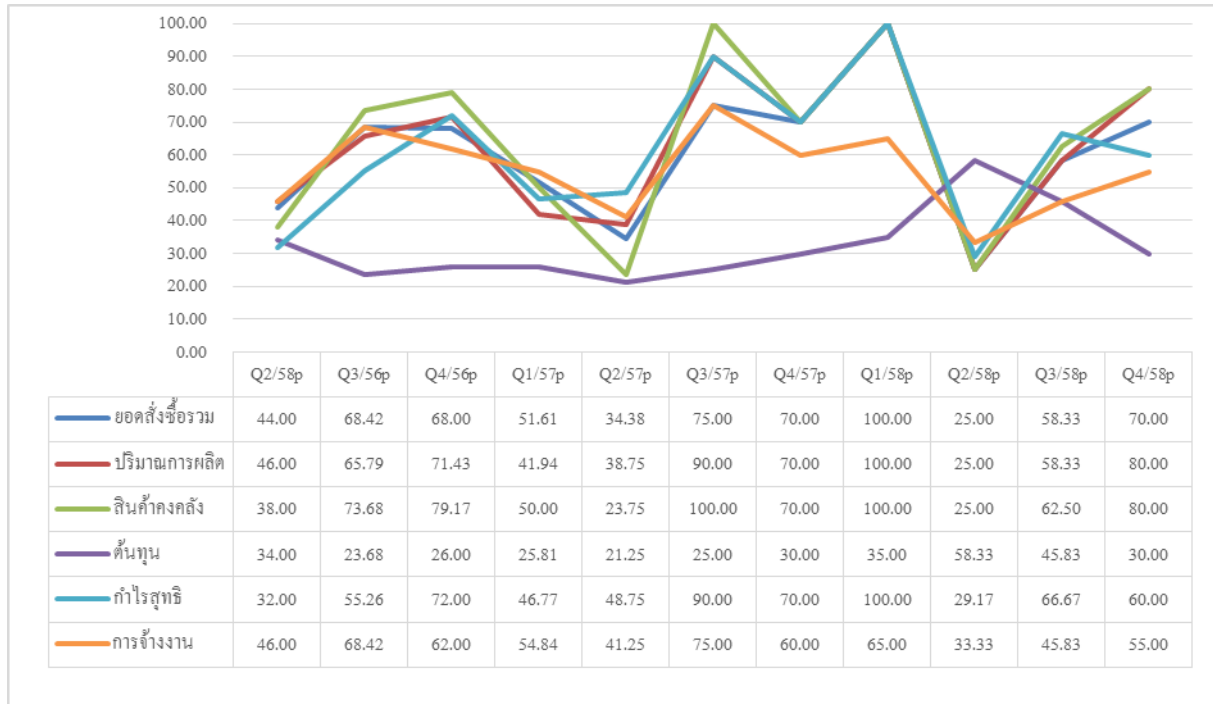
4) สาขาอุตสาหกรรมการผลิตเครื่องจักรใช้พลังงานไฟฟ้าและเครื่องมือไฟฟ้าฯ

ค่าดัชนีความเชื่อมั่นด้านยอดคำสั่งซื้อโดยรวมในไตรมาสที่ 3/2558 อยู่ที่ 65.00 ปริมาณการผลิตอยู่ที่ระดับ 40.00 ด้านสินค้าคงคลังอยู่ที่ระดับ 55.00 ต้นทุนประกอบการอยู่ที่ระดับ 5.00 ด้านกำไรสุทธิอยู่ที่ระดับ 45.00 การจ้างงานอยู่ที่ระดับ 60.00

ในภาพรวมพบว่าการคาดการณ์ใน 3 เดือนข้างหน้าจะมีค่าดัชนีความเชื่อมั่นสูงขึ้นในองค์ประกอบยอดคำสั่งซื้อโดยรวม ปริมาณการผลิต สินค้าคงคลัง ต้นทุนประกอบการ และกำไรสุทธิ



ภาพที่ 6 (ก) แสดงค่าดัชนีความเชื่อมั่นของผู้ประกอบการSMEs ภาคการผลิตจำแนกตามองค์ประกอบรายไตรมาสของสาขาอุตสาหกรรมเครื่องจักรใช้พลังงานไฟฟ้าและเครื่องมือไฟฟ้าฯ



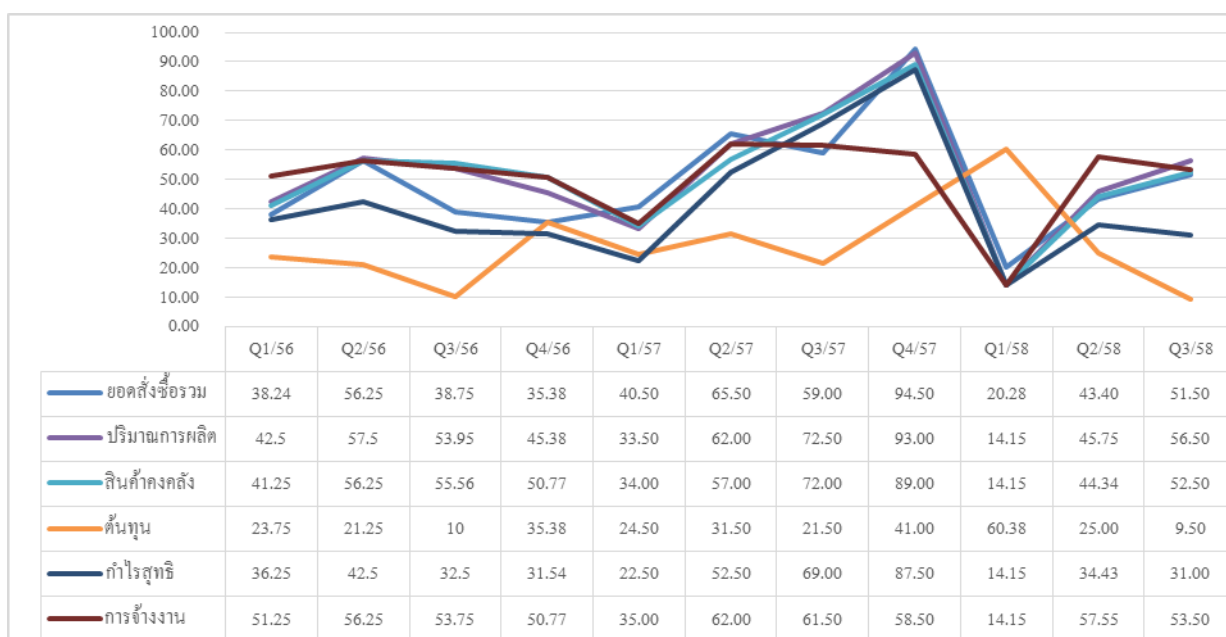
ภาพที่ 6 (ข) แสดงค่าดัชนีความเชื่อมั่นของผู้ประกอบการSMEs ภาคการผลิตจำแนกตามองค์ประกอบจากการคาดการณ์รายไตรมาสของสาขาอุตสาหกรรมเครื่องจักรใช้พลังงานไฟฟ้าและเครื่องมือไฟฟ้าฯ

2. กลุ่มอุตสาหกรรมเบา

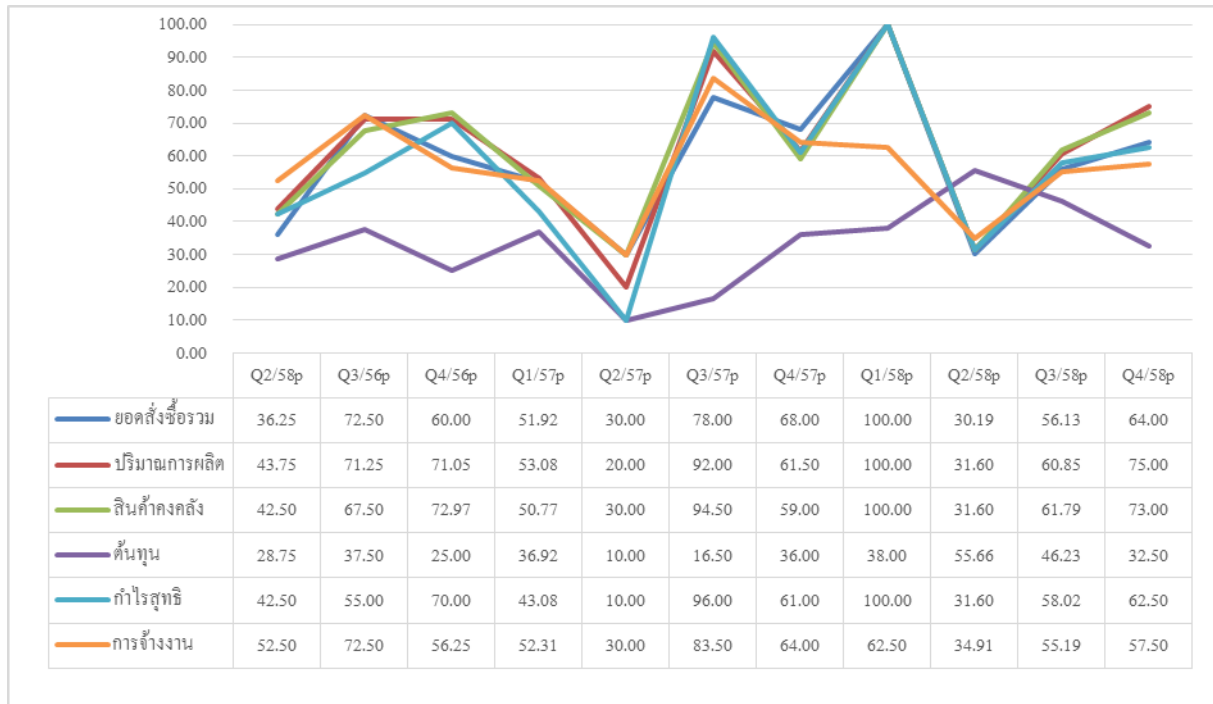
5) สาขาอุตสาหกรรมแร่โลหะ (ใช้ในการก่อสร้าง)

ค่าดัชนีความเชื่อมั่นด้านยอดคำสั่งซื้อโดยรวมในไตรมาสที่ 3/2558 อยู่ที่ 51.50 ปริมาณการผลิตอยู่ที่ระดับ 56.50 ด้านสินค้าคงคลังอยู่ที่ระดับ 52.50 ต้นทุนประกอบการอยู่ที่ระดับ 9.50 ด้านกำไรสุทธิอยู่ที่ระดับ 31.00 การจ้างงานอยู่ที่ระดับ 53.50

ในภาพรวมพบว่าการคาดการณ์ใน 3 เดือนข้างหน้าจะมีค่าดัชนีความเชื่อมั่นสูงขึ้นในองค์ประกอบยอดคำสั่งซื้อโดยรวม ปริมาณการผลิต สินค้าคงคลัง ต้นทุนประกอบการ กำไรสุทธิ และการจ้างงาน



ภาพที่ 7 (ก) แสดงค่าดัชนีความเชื่อมั่นของผู้ประกอบการSMEs ภาคการผลิตจำแนกตามองค์ประกอบรายไตรมาสของสาขาอุตสาหกรรมแร่โลหะ (ใช้ในการก่อสร้าง)

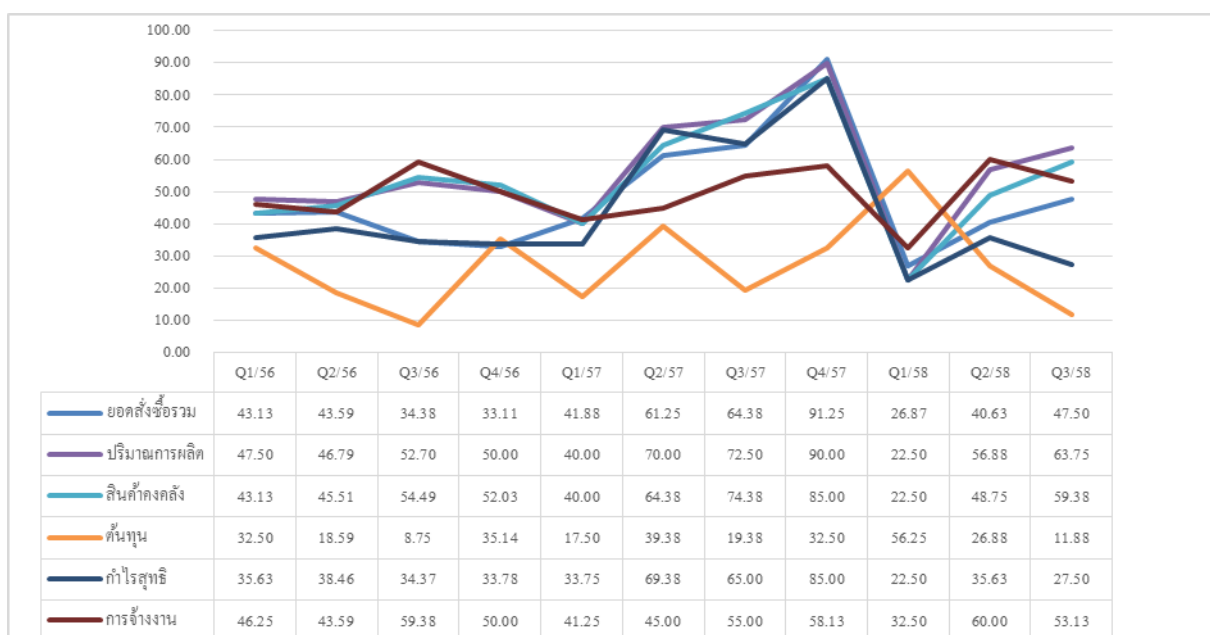


ภาพที่ 7 (ข) แสดงค่าดัชนีความเชื่อมั่นของผู้ประกอบการSMEs ภาคการผลิตจำแนกตามองค์ประกอบจากการคาดการณ์รายไตรมาสของสาขาอุตสาหกรรมแร่โลหะ (ใช้ในการก่อสร้าง)

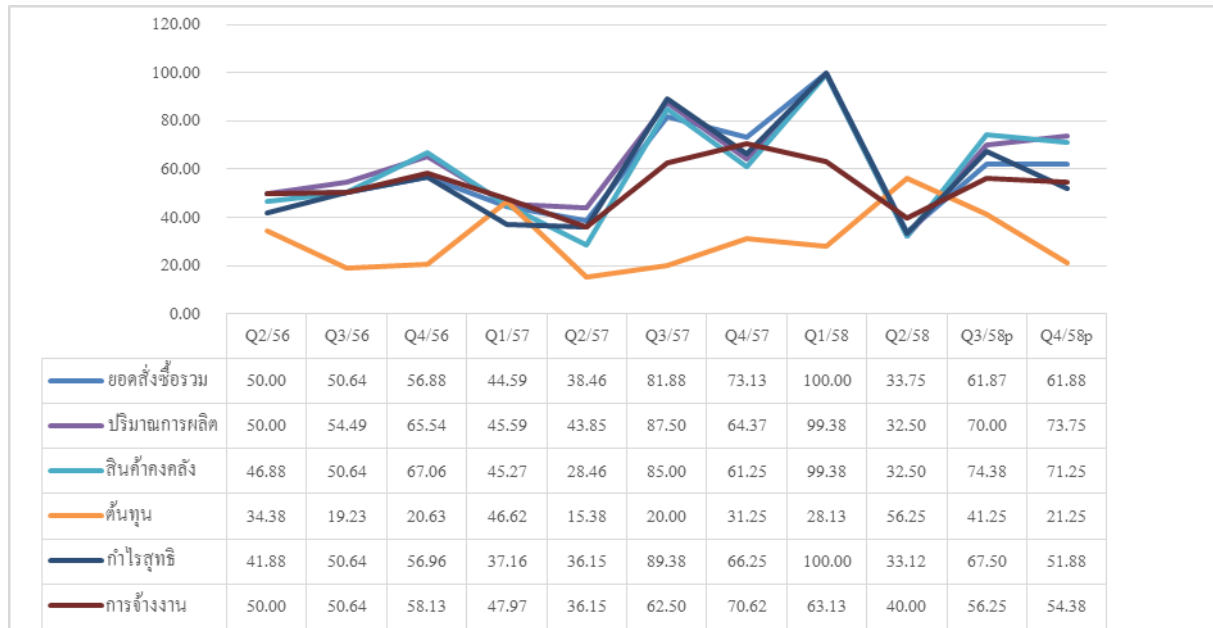
6) สาขาอุตสาหกรรมการผลิตเครื่องเรือน

ค่าดัชนีความเชื่อมั่นด้านยอดคำสั่งซื้อ โดยรวมในไตรมาสที่ 3/2558 อยู่ที่ 47.50 ปริมาณการผลิตอยู่ที่ระดับ 63.75 ด้านสินค้าคงคลังอยู่ที่ระดับ 59.38 ต้นทุนประกอบการอยู่ที่ระดับ 11.88 ด้านกำไรสุทธิอยู่ที่ระดับ 27.50 การจ้างงานอยู่ที่ระดับ 53.13

ในภาพรวมพบว่าการคาดการณ์ใน 3 เดือนข้างหน้าจะมีค่าดัชนีความเชื่อมั่นสูงขึ้นในทุกองค์ประกอบ ได้แก่ ยอดคำสั่งซื้อ โดยรวม ปริมาณการผลิต สินค้าคงคลัง ต้นทุนประกอบการ กำไรสุทธิ และการจ้างงาน



ภาพที่ 8 (ก) แสดงค่าดัชนีความเชื่อมั่นของผู้ประกอบการ SMEs ภาคการผลิตจำแนกตามองค์ประกอบรายไตรมาสของสาขาอุตสาหกรรมการผลิตเครื่องเรือน



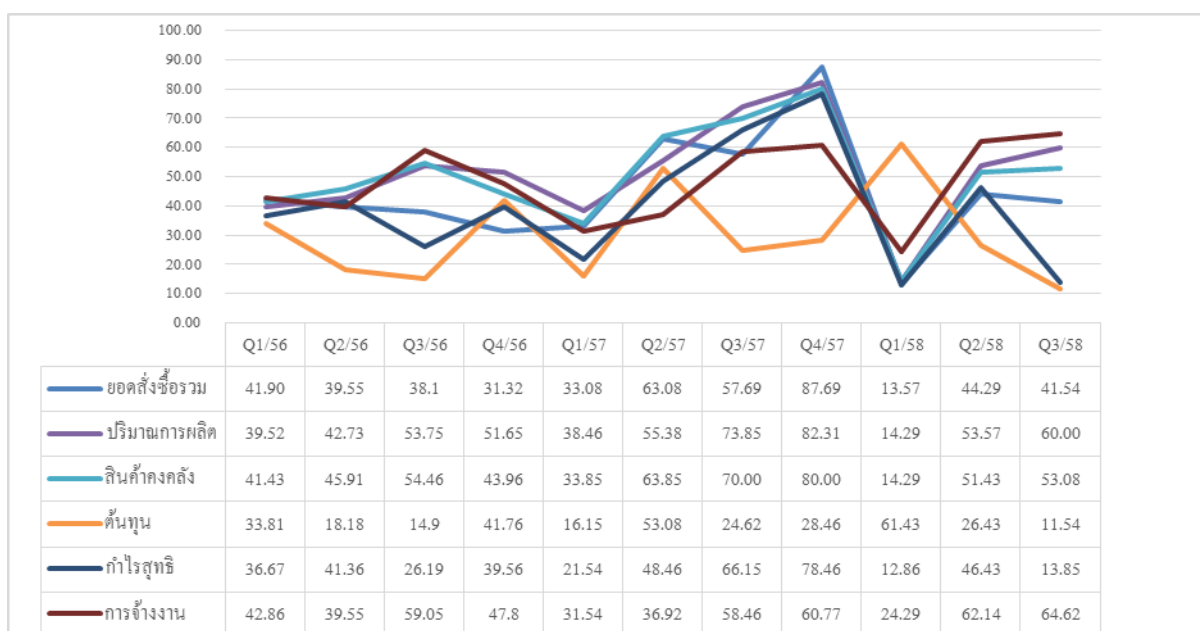
ภาพที่ 8 (ข) แสดงค่าดัชนีความเชื่อมั่นของผู้ประกอบการ SMEs ภาคการผลิตจำแนกตามองค์ประกอบจากการคาดการณ์รายได้ไตรมาสของสาขาอุตสาหกรรมการผลิตเครื่องเรือน

3. กลุ่มอุตสาหกรรมใช้ทรัพยากรธรรมชาติ

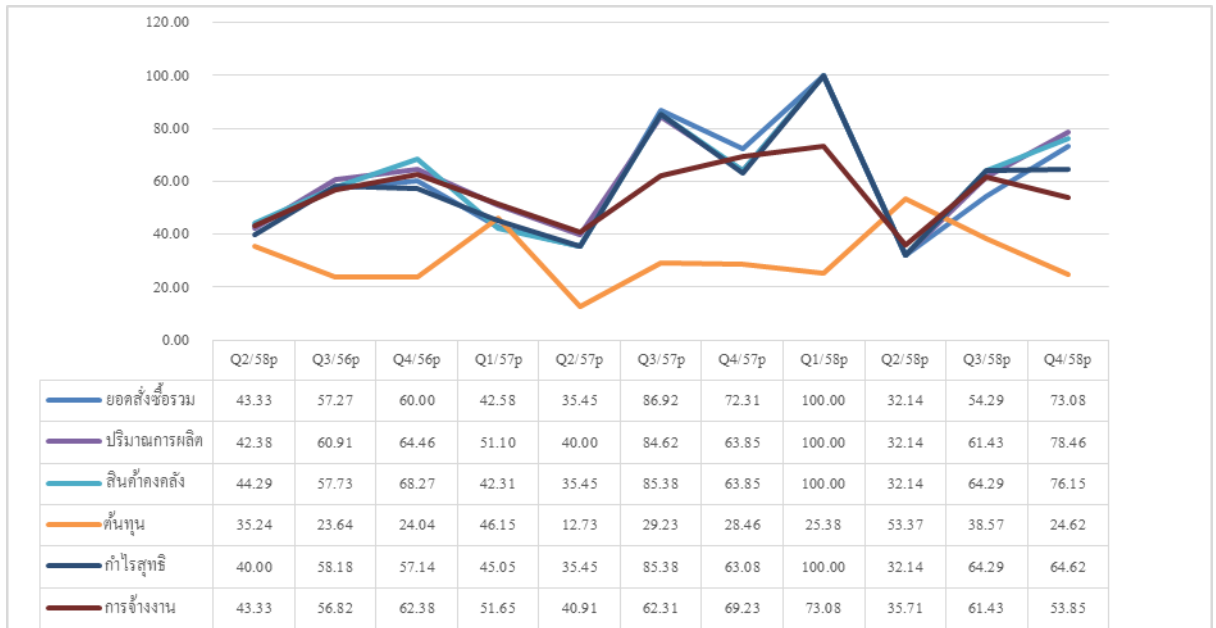
7) สาขาอุตสาหกรรมยางและผลิตภัณฑ์จากยาง

ค่าดัชนีความเชื่อมั่นด้านยอดคำสั่งซื้อโดยรวมในไตรมาสที่ 3/2558 อยู่ที่ 41.54 ปริมาณการผลิตอยู่ที่ระดับ 60.00 ด้านสินค้าคงคลังอยู่ที่ระดับ 53.08 ต้นทุนประกอบการอยู่ที่ระดับ 11.54 ด้านกำไรสุทธิอยู่ที่ระดับ 13.85 การจ้างงานอยู่ที่ระดับ 64.62

ในภาพรวมพบว่าการคาดการณ์ใน 3 เดือนข้างหน้าจะมีค่าดัชนีความเชื่อมั่นสูงขึ้นในองค์ประกอบยอดคำสั่งซื้อโดยรวม ปริมาณการผลิต สินค้าคงคลัง ต้นทุนประกอบการ และกำไรสุทธิ



ภาพที่ 9 (ก) แสดงค่าดัชนีความเชื่อมั่นของผู้ประกอบการ SMEs ภาคการผลิตจำแนกตามองค์ประกอบรายไตรมาสของสาขาอุตสาหกรรมยางและผลิตภัณฑ์จากยาง

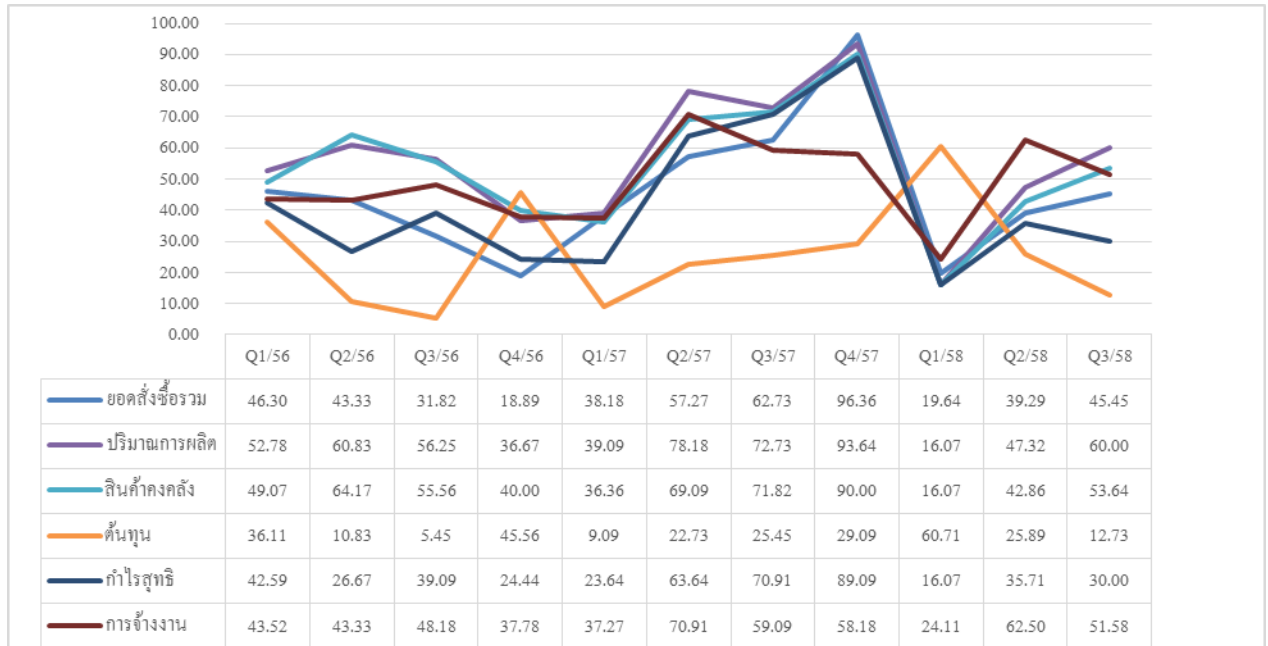


ภาพที่ 9 (ข) แสดงค่าดัชนีความเชื่อมั่นของผู้ประกอบการ SMEs ภาคการผลิตจำแนกตามองค์ประกอบจากการคาดการณ์รายได้ไตรมาสของสาขาอุตสาหกรรมยางและผลิตภัณฑ์จากยาง

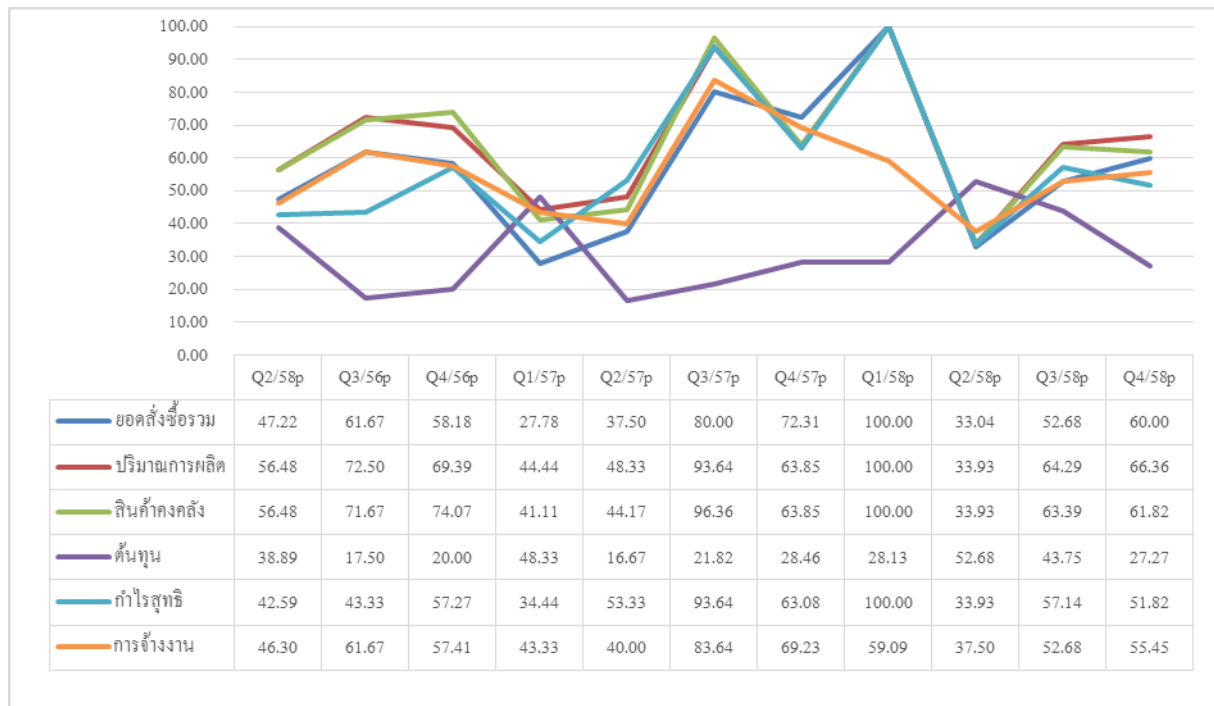
8) สาขาอุตสาหกรรมอาหาร: กลุ่มผลิตภัณฑ์จากพืชแปรงและอาหารสำเร็จรูป

ค่าดัชนีความเชื่อมั่นด้านยอดคำสั่งซื้อโดยรวมในไตรมาสที่ 3/2558 อยู่ที่ 45.45 ปริมาณการผลิตอยู่ที่ระดับ 60.00 ด้านสินค้าคงคลังอยู่ที่ระดับ 53.64 ต้นทุนประกอบการอยู่ที่ระดับ 12.73 ด้านกำไรสุทธิอยู่ที่ระดับ 30.00 การจ้างงานอยู่ที่ระดับ 51.58

ในภาพรวมพบว่าภาคการคณใน 3 เดือนข้างหน้าจะมีค่าดัชนีความเชื่อมั่นสูงขึ้นในองค์ประกอบได้แก่ยอดคำสั่งซื้อโดยรวม ปริมาณการผลิต สินค้าคงคลัง ต้นทุนประกอบการ กำไรสุทธิและการจ้างงาน



ภาพที่ 10 (ก) แสดงค่าดัชนีความเชื่อมั่นของผู้ประกอบการSMEs ภาคการผลิตจำแนกตามองค์ประกอบรายไตรมาสของสาขาอุตสาหกรรมอาหาร: กลุ่มผลิตภัณฑ์จากพืชแปรงและอาหารสำเร็จรูป

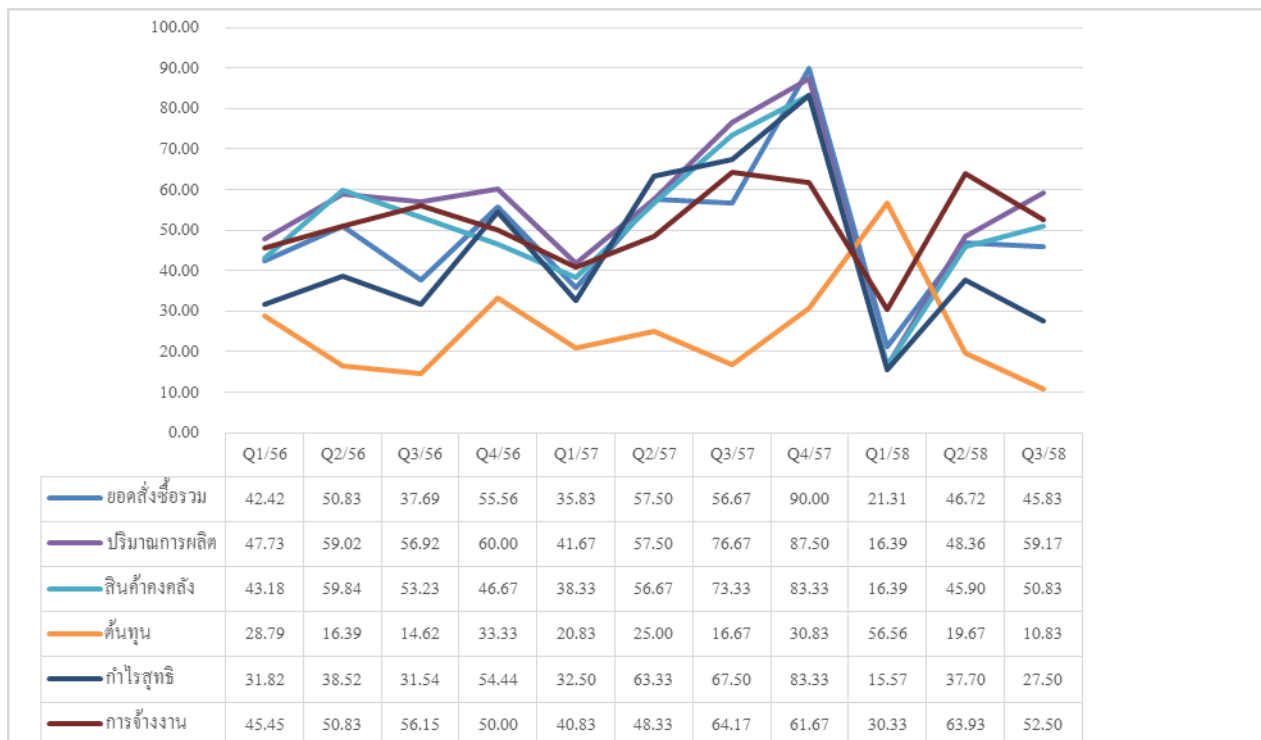


ภาพที่ 10 (ข) แสดงค่าดัชนีความเชื่อมั่นของผู้ประกอบการ SMEs ภาคการผลิตจำแนกตามองค์ประกอบจากการคาดการณ์รายไตรมาสของสาขาอุตสาหกรรมอาหาร: กลุ่มผลิตภัณฑ์จากพืชแป้งและอาหารสำเร็จรูป

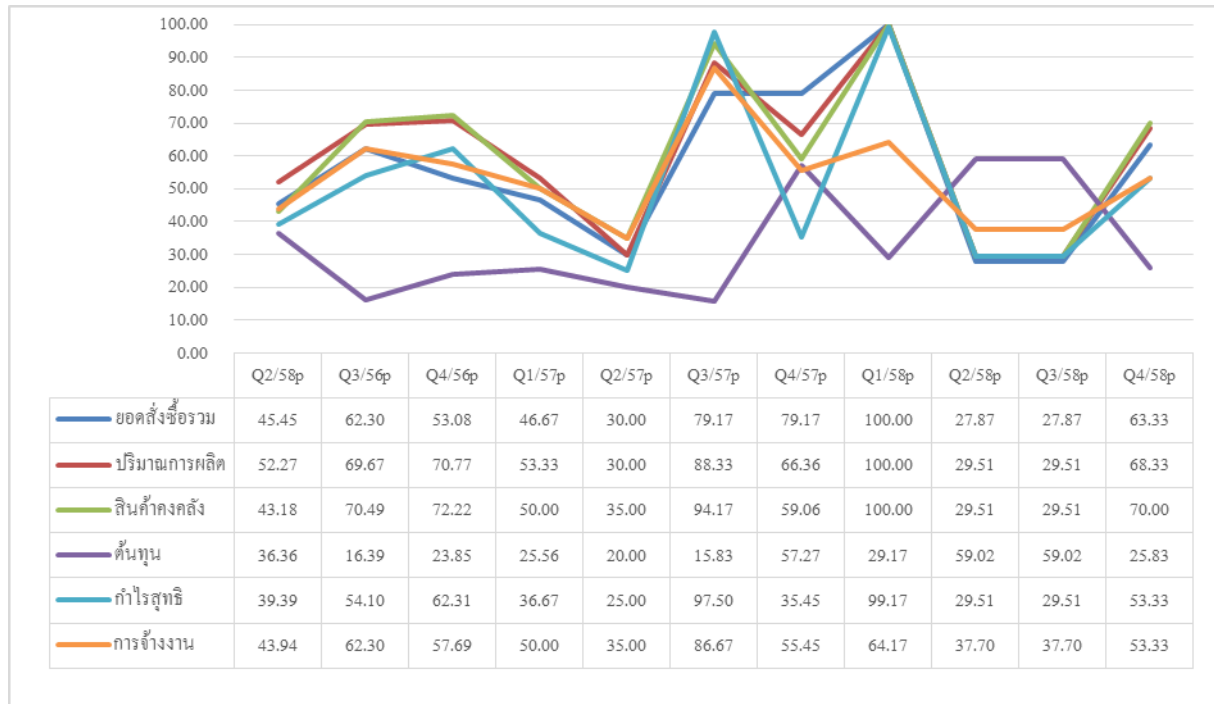
9) สาขาอุตสาหกรรมอาหาร: กลุ่มผลิตภัณฑ์จากสัตว์น้ำ

ค่าดัชนีความเชื่อมั่นด้านยอดคำสั่งซื้อโดยรวมในไตรมาสที่ 3/2558 อยู่ที่ 45.83 ปริมาณการผลิตอยู่ที่ระดับ 59.17 ด้านสินค้าคงคลังอยู่ที่ระดับ 50.83 ต้นทุนประกอบการอยู่ที่ระดับ 10.83 ด้านกำไรสุทธิอยู่ที่ระดับ 27.50 การจ้างงานอยู่ที่ระดับ 52.50

ในภาพรวมพบว่าภาคการคาน์ใน 3 เดือนข้างหน้าจะมีค่าดัชนีความเชื่อมั่นสูงขึ้นในองค์ประกอบ ได้แก่ ยอดคำสั่งซื้อโดยรวม ปริมาณการผลิต สินค้าคงคลัง ต้นทุนประกอบการ กำไรสุทธิและการจ้างงาน



ภาพที่ 11 (ก) แสดงค่าดัชนีความเชื่อมั่นของผู้ประกอบการSMEs ภาคการผลิตจำแนกตามองค์ประกอบรายไตรมาสของสาขาอุตสาหกรรมอาหาร: กลุ่มผลิตภัณฑ์จากสัตว์น้ำ

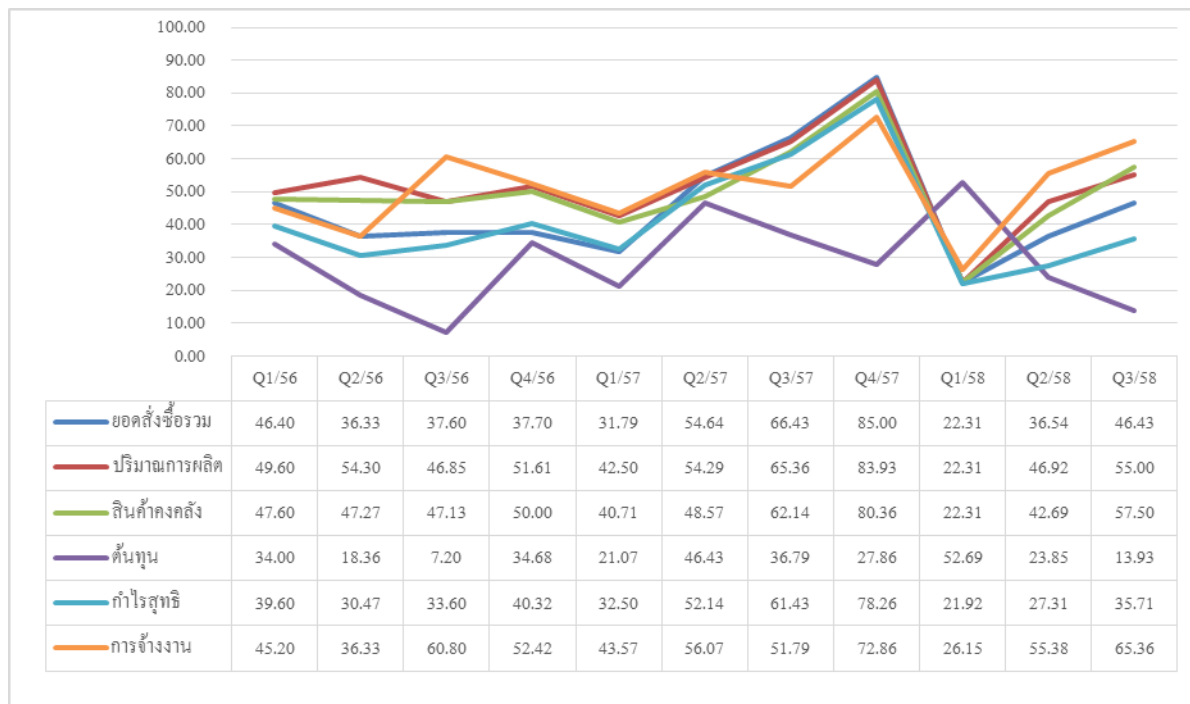


ภาพที่ 11 (ข) แสดงค่าดัชนีความเชื่อมั่นของผู้ประกอบการ SMEs ภาคการผลิตจำแนกตามองค์ประกอบจากการคาดการณ์รายได้ไตรมาสของสาขาอุตสาหกรรมอาหาร: กลุ่มผลิตภัณฑ์จากสัตว์น้ำ

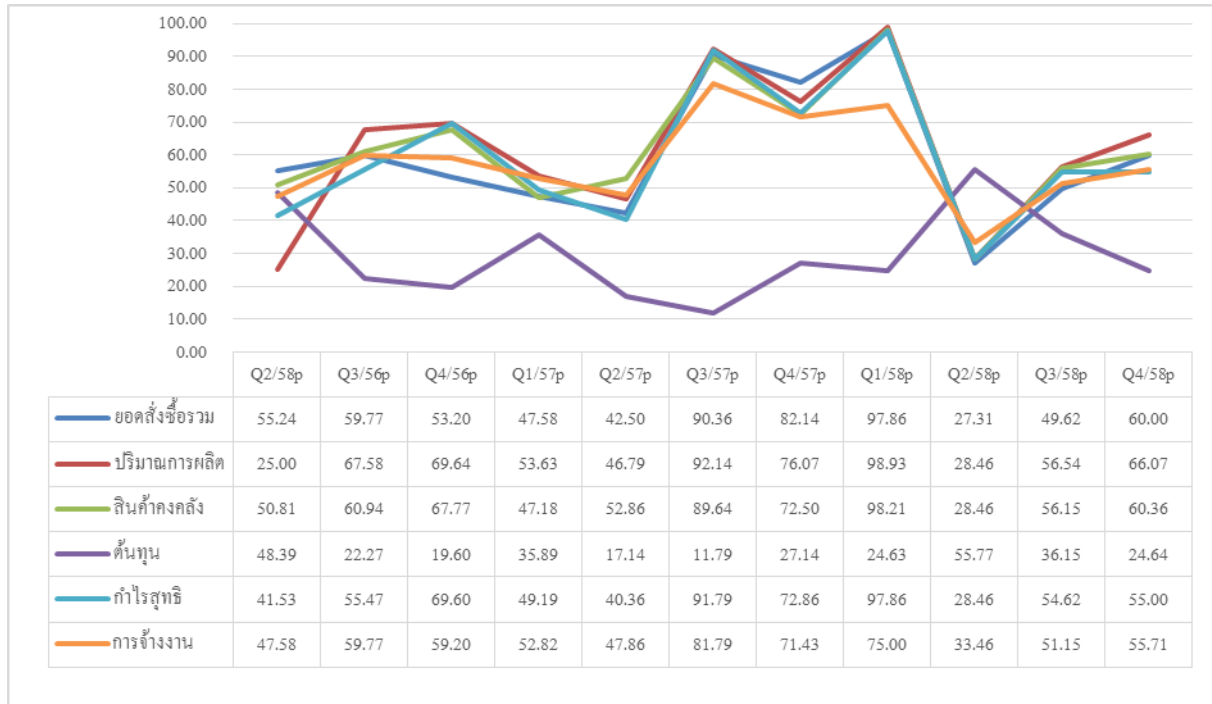
10) สาขาอุตสาหกรรมผลิตภัณฑ์จากไม้

ค่าดัชนีความเชื่อมั่นด้านยอดคำสั่งซื้อโดยรวมในไตรมาสที่ 3/2558 อยู่ที่ 46.43 ปริมาณการผลิตอยู่ที่ระดับ 55.00 ด้านสินค้าคงคลังอยู่ที่ระดับ 57.50 ต้นทุนประกอบการอยู่ที่ระดับ 13.93 ด้านกำไรสุทธิอยู่ที่ระดับ 35.71 การจ้างงานอยู่ที่ระดับ 65.36

ในภาพรวมพบว่าภาคการผลิตใน 3 เดือนข้างหน้าจะมีค่าดัชนีความเชื่อมั่นสูงขึ้นในองค์ประกอบ ได้แก่ ยอดคำสั่งซื้อโดยรวม ปริมาณการผลิต สินค้าคงคลัง ต้นทุนประกอบการ และกำไรสุทธิ



ภาพที่ 12 (ก) แสดงค่าดัชนีความเชื่อมั่นของผู้ประกอบการSMEs ภาคการผลิตจำแนกตามองค์ประกอบรายไตรมาสของสาขาอุตสาหกรรมผลิตภัณฑ์จากไม้



ภาพที่ 12 (ข) แสดงค่าดัชนีความเชื่อมั่นของผู้ประกอบการ SMEs ภาคการผลิตจำแนกตามองค์ประกอบจากการคาดการณ์รายไตรมาสของสาขาอุตสาหกรรมผลิตภัณฑ์จากไม้

2. ข้อชี้แจง

การรายงานดัชนีความเชื่อมั่นภาคการผลิตของวิสาหกิจขนาดกลางและขนาดย่อม ภูมิภาคภาคใต้ ดัชนีความเชื่อมั่นภาคการผลิตของวิสาหกิจขนาดกลางและขนาดย่อม (Manufacturing Sector Sentiment Index: MSSSI) ซึ่งจัดทำขึ้นโดยความร่วมมือระหว่าง สำนักงานส่งเสริมวิสาหกิจขนาดกลางและขนาดย่อม และ คณะวิทยาการจัดการ มหาวิทยาลัยสงขลานครินทร์ โดยมีวัตถุประสงค์เพื่อส่งเสริมการพัฒนาทางด้านสถิติที่เกี่ยวข้องกับความเชื่อมั่นภาคการผลิตของวิสาหกิจขนาดกลางและขนาดย่อม และเพื่อเป็นเครื่องมือในการวิเคราะห์แนวโน้มภาวะการณ์ของวิสาหกิจขนาดกลางและขนาดย่อมในภาคการผลิตสำหรับหน่วยงานที่เกี่ยวข้องและผู้ประกอบการ

เนื่องจากจุดประสงค์ของการสำรวจความเชื่อมั่นภาคการผลิตของวิสาหกิจขนาดกลางและขนาดย่อม เพื่อให้ทราบถึงสถานการณ์โดยรวมของภาคการผลิต แบบสอบถามจึงถูกออกแบบให้กระชับเข้าใจง่าย โดยครอบคลุมในประเด็นคำถามเกี่ยวกับความคิดเห็นที่มีต่อธุรกิจในการประมวลผลดัชนีความเชื่อมั่น ซึ่งประกอบไปด้วยองค์ประกอบของธุรกิจ ด้าน (1) ยอดรับคำสั่งซื้อสินค้า (2) ปริมาณการผลิต (3) สินค้าคงคลัง (4) ต้นทุนประกอบการ (5) กำไรสุทธิ และ (6) การจ้างงาน และความคิดเห็นที่มีต่อเศรษฐกิจของประเทศโดยรวม และเศรษฐกิจในสาขาธุรกิจของผู้ตอบแบบสอบถาม รวมทั้งปัจจัยที่มีผลต่อภาวะดีขึ้นและลดลงในธุรกิจ ซึ่งความคิดเห็นเหล่านี้จะถูกนำไปประกอบการวิเคราะห์ผลของค่าดัชนีความเชื่อมั่น

ขั้นตอนการจัดสร้างดัชนีความเชื่อมั่นทางธุรกิจ

การสำรวจภาคการผลิตของวิสาหกิจขนาดกลางและขนาดย่อม ภูมิภาคภาคใต้ ในไตรมาสที่ 3/2558 (SMSI) ทำขึ้นเพื่อรวบรวมข้อมูลจากสถานประกอบการขนาดกลางและขนาดย่อม โดยได้ทำการสุ่มตัวอย่างจากผู้ประกอบการภาคการผลิตต่างๆ ใน 4 จังหวัดของภูมิภาคภาคใต้ ได้แก่ สงขลา นครศรีธรรมราช สตูล และสุราษฎร์ธานี ทั้งหมดจำนวน 600 ตัวอย่าง

กลุ่มตัวอย่างทั้งหมดประกอบด้วยสถานประกอบการในภาคการผลิตกลุ่มตัวอย่างทั้งหมดประกอบด้วยสถานประกอบการในภาคการผลิต จำแนกออกเป็น 3 กลุ่มอุตสาหกรรม คือ (1) กลุ่มอุตสาหกรรมวิศวกร คิดเป็นร้อยละ 16.7 ของกลุ่มตัวอย่างทั้งหมด จำแนกเป็นสาขาเครื่องจักรร้อยละ 8.3 สาขาเหล็กโลหะและผลิตภัณฑ์ ร้อยละ 5.8 สาขาผลิตภัณฑ์ยานยนต์รถพ่วงและรถกึ่งรถพ่วง ร้อยละ 0.8 และสาขาการผลิตเครื่องจักรใช้พลังงานไฟฟ้าและเครื่องมือไฟฟ้า ร้อยละ 1.7 (2) กลุ่มอุตสาหกรรมเบาคิดเป็นร้อยละ 30.0 ของกลุ่มตัวอย่างทั้งหมด ได้แก่ สาขาแร่โลหะ (ใช้ในการก่อสร้าง) ร้อยละ 16.7 และสาขาการผลิตเครื่องเรือน ร้อยละ 13.3 และ (3) กลุ่มอุตสาหกรรมใช้ทรัพยากรธรรมชาติ คิดเป็นร้อยละ 53.3 ของกลุ่มตัวอย่างทั้งหมด ได้แก่ สาขายางและผลิตภัณฑ์ยาง ร้อยละ 10.8 สาขาอาหาร:กลุ่มผลิตภัณฑ์จากธัญพืช แป้งและอาหารสัตว์สำเร็จรูป ร้อยละ 9.2 สาขาอาหาร:กลุ่มผลิตภัณฑ์จากสัตว์น้ำ ร้อยละ 10.0 และสาขาผลิตภัณฑ์จากไม้ ร้อยละ 23.3 โดยได้จำแนกรายละเอียดออกเป็นจำนวน และร้อยละ ดังตารางที่ 1

ตารางที่ 1 แสดงจังหวัดที่เก็บข้อมูล จำแนกตามประเภทอุตสาหกรรม

ประเภทอุตสาหกรรม	จังหวัดที่เก็บข้อมูล				รวม	สาขา อุตสาหกรรมต่อ จำนวนธุรกิจ
	สงขลา	นครศรี ธรรมราช	สตูล	สุราษฎร์ ธานี		
กลุ่มอุตสาหกรรมวิศวกร						
เครื่องจักร	จำนวน	9	15	12	14	50
	ร้อยละ	18.0%	30.0%	24.0%	28.0%	100.0%
เหล็กโลหะและผลิตภัณฑ์ขั้นมูล ฐาน	จำนวน	10	8	8	9	35
	ร้อยละ	28.6%	22.9%	22.9%	25.7%	100.0%
การผลิตยานยนต์ รถพ่วงและรถ กึ่งรถพ่วง	จำนวน	1	1	1	2	5
	ร้อยละ	20.0%	20.0%	20.0%	40.0%	100.0%
การผลิตเครื่องจักรใช้พลังงาน ไฟฟ้าและเครื่องมือไฟฟ้า	จำนวน	2	2	2	4	10
	ร้อยละ	20.0%	20.0%	20.0%	40.0%	100.0%
	จำนวน	22	26	23	29	100
รวมกลุ่มอุตสาหกรรมวิศวกร	ร้อยละ	22.0%	26.0%	23.0%	29.0%	100.0%
กลุ่มอุตสาหกรรมเบา						
แร่โลหะ	จำนวน	26	29	18	27	100
	ร้อยละ	26.0%	29.0%	18.0%	27.0%	100.0%
การผลิตเครื่องเรือน	จำนวน	22	20	20	18	80
	ร้อยละ	27.5%	25.0%	25.0%	22.5%	100.0%
	จำนวน	48	49	38	45	180
รวมกลุ่มอุตสาหกรรมเบา	ร้อยละ	26.7%	27.2%	21.1%	25.0%	100.0%
กลุ่มอุตสาหกรรมที่ใช้ทรัพยากรธรรมชาติ						
ยางและผลิตภัณฑ์จากยาง	จำนวน	15	18	11	21	65
	ร้อยละ	23.1%	27.7%	16.9%	32.3%	100.0%
อาหาร:กลุ่มผลิตภัณฑ์จากรัฐพืช แป้ง และอาหารสัตว์สำเร็จรูป	จำนวน	18	12	10	15	55
	ร้อยละ	32.7%	21.8%	18.2%	27.3%	100.0%
อาหาร:กลุ่มผลิตภัณฑ์จากสัตว์น้ำ	จำนวน	10	20	15	15	60
	ร้อยละ	16.7%	33.3%	25.0%	25.0%	100.0%
ผลิตภัณฑ์จากไม้	จำนวน	33	35	33	39	140
	ร้อยละ	23.6%	25.0%	23.6%	27.9%	100.0%
	จำนวน	76	85	69	90	320
รวมกลุ่มอุตสาหกรรมที่ใช้ ทรัพยากรธรรมชาติ	ร้อยละ	23.8%	26.6%	21.6%	28.1%	100.0%
	จำนวน	146	160	130	164	600
รวมทุกกลุ่มอุตสาหกรรม	ร้อยละ	24.3%	26.7%	21.7%	27.3%	100.0%

3.สถานการณ์ทั่วไปของวิสาหกิจขนาดกลางและขนาดย่อมภูมิภาคภาคใต้ในไตรมาสที่ 3/2558

3.1.รูปแบบของธุรกิจ SMEs ภาคการผลิตมีรูปแบบของธุรกิจส่วนมาก คือ ธุรกิจเจ้าของคนเดียวจดทะเบียนพาณิชย์ (48.3%) รองลงมา ห้างหุ้นส่วนจำกัด (16.3%) บริษัทจำกัด (16.2%) คือ ธุรกิจเจ้าของคนเดียวไม่จดทะเบียนพาณิชย์ (8.7%) รูปแบบอื่นๆ (7.3%) และห้างหุ้นส่วนสามัญนิติบุคคล (3.2%) ตามลำดับ แสดงรายละเอียดรูปแบบของธุรกิจแยกตามรายอุตสาหกรรมเป็นจำนวน และร้อยละ จำแนกออกเป็นประเภทอุตสาหกรรมและกลุ่มอุตสาหกรรม ดังตารางที่ 2

ตารางที่ 2 แสดงรูปแบบธุรกิจ จำแนกตามประเภทอุตสาหกรรม

ประเภทอุตสาหกรรม	รูปแบบธุรกิจ							รวม	
	บริษัทจำกัด	ธุรกิจเจ้าของคนเดียว จดทะเบียนพาณิชย์	ธุรกิจเจ้าของคนเดียว ไม่จดทะเบียนพาณิชย์	ห้างหุ้นส่วน จำกัด	ห้างหุ้นส่วน สามัญนิติบุคคล	ห้างหุ้นส่วน สามัญไม่เป็น นิติบุคคล	อื่นๆ		
กลุ่มอุตสาหกรรมวิศวกรรม									
เครื่องจักร	จำนวน	6	28	3	12	-	-	1	50
	ร้อยละ	12.0%	56.0%	6.0%	24.0%	-	-	2.0%	100.0%
เหล็กโลหะและผลิตภัณฑ์ขึ้น มูลฐาน	จำนวน	5	14	7	5	4	-	-	35
	ร้อยละ	14.3%	40.0%	20.0%	14.3%	11.4%	-	-	100.0%
การผลิตยานยนต์ รถพ่วงและ รถกึ่งรถพ่วง	จำนวน	-	3	-	2	-	-	-	5
	ร้อยละ	-	60.0%	-	40.0%	-	-	-	100.0%
การผลิตเครื่องจักรใช้พลังงาน ไฟฟ้าและเครื่องมือไฟฟ้า	จำนวน	3	6	-	1	-	-	-	10
	ร้อยละ	30.0%	60.0%	-	10.0%	-	-	-	100.0%
รวมกลุ่มอุตสาหกรรมวิศวกรรม	จำนวน	14	51	10	20	4	-	1	100
	ร้อยละ	14.0%	51.0%	10.0%	20.0%	4.0%	-	1.0%	100.0%
กลุ่มอุตสาหกรรมเบา									
แร่โลหะ	จำนวน	26	52	1	18	1	-	2	100
	ร้อยละ	26.0%	52.0%	1.0%	18.0%	1.0%	-	2.0%	100.0%
การผลิตเครื่องเรือน	จำนวน	8	53	2	7	6	-	4	80
	ร้อยละ	10.0%	66.3%	2.5%	8.8%	7.5%	-	5.0%	100.0%
รวมกลุ่มอุตสาหกรรมเบา	จำนวน	34	105	3	25	7	-	6	180
	ร้อยละ	18.9%	58.3%	1.7%	13.9%	3.9%	-	3.3%	100.0%

ตารางที่ 2 แสดงรูปแบบธุรกิจ จำแนกตามประเภทอุตสาหกรรม (ต่อ)

ประเภทอุตสาหกรรม	รูปแบบธุรกิจ							รวม	
	บริษัท จำกัด	ธุรกิจเจ้าของคนเดียว จดทะเบียนพาณิชย์	ธุรกิจเจ้าของคนเดียว ไม่จดทะเบียนพาณิชย์	ห้างหุ้นส่วน จำกัด	ห้างหุ้นส่วน สามัญนิติบุคคล	ห้างหุ้นส่วน สามัญไม่เป็น นิติบุคคล	อื่นๆ		
กลุ่มอุตสาหกรรมที่ใช้ทรัพยากรธรรมชาติ									
ยางและผลิตภัณฑ์จากยาง	จำนวน	15	24	9	15	2	-	-	65
	ร้อยละ	23.1%	36.9%	13.8%	23.1%	3.1%	-	-	100.0%
อาหาร:กลุ่มผลิตภัณฑ์จากธัญพืช	จำนวน	2	31	5	9	1	-	7	55
แป้ง และอาหารสัตว์สำเร็จรูป	ร้อยละ	3.6%	56.4%	9.1%	16.4%	1.8%	-	12.7%	100.0%
อาหาร:กลุ่มผลิตภัณฑ์จากสัตว์	จำนวน	4	17	14	-	-	-	25	60
น้ำ	ร้อยละ	6.7%	28.3%	23.3%	-	-	-	41.7%	100.0%
ผลิตภัณฑ์จากไม้	จำนวน	28	62	11	29	5	-	5	140
	ร้อยละ	20.0%	44.3%	7.9%	20.7%	3.6%	-	3.6%	100.0%
รวมกลุ่มอุตสาหกรรมที่ใช้	จำนวน	49	134	39	53	8	-	37	320
ทรัพยากรธรรมชาติ	ร้อยละ	15.3%	41.9%	12.2%	16.6%	2.5%	-	11.6%	100.0%
รวมทุกกลุ่มอุตสาหกรรม	จำนวน	97	290	52	98	19	-	44	600
	ร้อยละ	16.2%	48.3%	8.7%	16.3%	3.2%	-	7.3%	100.0%

จากตารางที่ 2 สรุปรายละเอียดเกี่ยวกับรูปแบบธุรกิจแยกตามกลุ่มอุตสาหกรรมและประเภทอุตสาหกรรมได้ ดังนี้

กลุ่มอุตสาหกรรมวิศวกร

กลุ่มอุตสาหกรรมวิศวกร มีรูปแบบธุรกิจส่วนใหญ่ คือ ธุรกิจเจ้าของคนเดียวจดทะเบียนพาณิชย์ ร้อยละ 51.0 รองลงมาคือห้างหุ้นส่วนจำกัด ร้อยละ 20.0 บริษัทจำกัด ร้อยละ 14.0 ธุรกิจเจ้าของคนเดียวไม่จดทะเบียนพาณิชย์ ร้อยละ 10.0 ห้างหุ้นส่วนสามัญไม่เป็นนิติบุคคล ร้อยละ 4.0 และอื่นๆ ร้อยละ 1.0 ซึ่งรายละเอียดของแต่ละสาขาเป็นดังนี้

ประเภทอุตสาหกรรมเครื่องจักร รูปแบบธุรกิจส่วนใหญ่ คือ ธุรกิจเจ้าของคนเดียวจดทะเบียนพาณิชย์ ร้อยละ 56.0 รองลงมาคือ ห้างหุ้นส่วนจำกัด ร้อยละ 24.0 บริษัทจำกัด ร้อยละ 12.0 ธุรกิจเจ้าของคนเดียวไม่จดทะเบียนพาณิชย์ ร้อยละ 6.0 และอื่นๆ ร้อยละ 2.0

ประเภทอุตสาหกรรมเหล็กโลหะและผลิตภัณฑ์ รูปแบบธุรกิจส่วนใหญ่ คือ ธุรกิจเจ้าของคนเดียวจดทะเบียนพาณิชย์ ร้อยละ 40.0 รองลงมา คือ ธุรกิจเจ้าของคนเดียวไม่จดทะเบียนพาณิชย์ ร้อยละ 20.0 ห้างหุ้นส่วนจำกัด ร้อยละ 14.3 บริษัทจำกัด ร้อยละ 14.3 และห้างหุ้นส่วนสามัญนิติบุคคล ร้อยละ 11.4

ประเภทอุตสาหกรรมการผลิตยานยนต์รถพ่วงและรถถังรถพ่วง รูปแบบธุรกิจส่วนใหญ่ คือ ธุรกิจเจ้าของคนเดียวจดทะเบียนพาณิชย์ ร้อยละ 60.0 รองลงมา คือ ห้างหุ้นส่วนจำกัด ร้อยละ 40.0

ประเภทอุตสาหกรรมการผลิตเครื่องจักรใช้พลังงานไฟฟ้าและเครื่องมือไฟฟ้า รูปแบบธุรกิจ ส่วนใหญ่ คือ ธุรกิจเจ้าของคนเดียวจดทะเบียนพาณิชย์ ร้อยละ 60.0 รองลงมา คือ บริษัทจำกัด ร้อยละ 30.0 ห้างหุ้นส่วนจำกัด ร้อยละ 10.0

กลุ่มอุตสาหกรรมเบา

กลุ่มอุตสาหกรรมเบา มีรูปแบบธุรกิจส่วนใหญ่ คือ ธุรกิจเจ้าของคนเดียวจดทะเบียนพาณิชย์ ร้อยละ 58.3 รองลงมาคือบริษัทจำกัด ร้อยละ 18.9 ห้างหุ้นส่วนจำกัด 13.9 ห้างหุ้นส่วนสามัญนิติบุคคล ร้อยละ 3.9 อื่น ๆ ร้อยละ 3.3 และธุรกิจเจ้าของคนเดียวไม่จดทะเบียนพาณิชย์ ร้อยละ 1.7 ซึ่งรายละเอียดของแต่ละสาขาเป็นดังนี้

ประเภทอุตสาหกรรมแร่โลหะ (ใช้ในการก่อสร้าง) รูปแบบธุรกิจส่วนใหญ่ คือ ธุรกิจเจ้าของคนเดียวจดทะเบียนพาณิชย์ ร้อยละ 52.0 รองลงมาคือ บริษัทจำกัด ร้อยละ 26.0 ห้างหุ้นส่วนจำกัด 18.0 อื่นๆ ร้อยละ 2.0 และธุรกิจเจ้าของคนเดียวไม่จดทะเบียนพาณิชย์ ร้อยละ 1.0 ห้างหุ้นส่วนสามัญนิติบุคคล ร้อยละ 1.0

ประเภทอุตสาหกรรมการผลิตเครื่องเรือน รูปแบบธุรกิจส่วนใหญ่ คือ ธุรกิจเจ้าของคนเดียวจดทะเบียนพาณิชย์ ร้อยละ 66.3 รองลงมาคือบริษัทจำกัด ร้อยละ 10.0 ห้างหุ้นส่วนจำกัด 8.8 ห้างหุ้นส่วนสามัญนิติบุคคล ร้อยละ 7.5 อื่นๆ ร้อยละ 5.0 และธุรกิจเจ้าของคนเดียวไม่จดทะเบียนพาณิชย์ ร้อยละ 2

กลุ่มอุตสาหกรรมที่ใช้ทรัพยากรธรรมชาติ

กลุ่มอุตสาหกรรมที่ใช้ทรัพยากรธรรมชาติ รูปแบบธุรกิจส่วนใหญ่ คือ ธุรกิจเจ้าของคนเดียวจดทะเบียนพาณิชย์ ร้อยละ 41.9 รองลงมาคือ ห้างหุ้นส่วนจำกัด 16.6 บริษัทจำกัด ร้อยละ 15.3 ธุรกิจเจ้าของคนเดียวไม่จดทะเบียนพาณิชย์ ร้อยละ 12.2 อื่น ๆ ร้อยละ 11.6 และห้างหุ้นส่วนสามัญนิติบุคคล ร้อยละ 2.5 ซึ่งรายละเอียดของแต่ละสาขาเป็นดังนี้

ประเภทอุตสาหกรรมยางและผลิตภัณฑ์จากยาง รูปแบบธุรกิจส่วนใหญ่ คือ ธุรกิจเจ้าของคนเดียวจดทะเบียนพาณิชย์ ร้อยละ 36.9 รองลงมาคือ ห้างหุ้นส่วนจำกัด 23.1 บริษัทจำกัด ร้อยละ 23.1 ธุรกิจเจ้าของคนเดียวไม่จดทะเบียนพาณิชย์ ร้อยละ 13.8 และห้างหุ้นส่วนสามัญนิติบุคคล ร้อยละ 3.1

ประเภทอุตสาหกรรมอาหาร: กลุ่มผลิตภัณฑ์จากพืช แป้ง และอาหารสัตว์สำเร็จรูป รูปแบบธุรกิจส่วนใหญ่ คือ ธุรกิจเจ้าของคนเดียวจดทะเบียนพาณิชย์ ร้อยละ 56.4 รองลงมาคือ ห้างหุ้นส่วนจำกัด 16.4 อื่น ๆ 12.7 ธุรกิจเจ้าของคนเดียวไม่จดทะเบียนพาณิชย์ ร้อยละ 9.1 บริษัทจำกัด ร้อยละ 3.6 และห้างหุ้นส่วนสามัญนิติบุคคล ร้อยละ 1.8

ประเภทอุตสาหกรรมอาหาร: กลุ่มผลิตภัณฑ์จากสัตว์น้ำ รูปแบบธุรกิจส่วนใหญ่ คือ อื่น ๆ ร้อยละ 41.7 ธุรกิจเจ้าของคนเดียวจดทะเบียนพาณิชย์ ร้อยละ 28.3 รองลงมาคือ ธุรกิจเจ้าของคนเดียวไม่จดทะเบียนพาณิชย์ ร้อยละ 23.3 และบริษัทจำกัด ร้อยละ 6.7

ประเภทอุตสาหกรรมผลิตภัณฑ์จากไม้ รูปแบบธุรกิจส่วนใหญ่ คือ ธุรกิจเจ้าของคนเดียวจดทะเบียนพาณิชย์ ร้อยละ 44.3 รองลงมาคือ ห้างหุ้นส่วนจำกัด 20.7 บริษัทจำกัด ร้อยละ 20.0 ธุรกิจเจ้าของคนเดียวไม่จดทะเบียนพาณิชย์ ร้อยละ 7.9 ห้างหุ้นส่วนสามัญนิติบุคคล ร้อยละ 3.6 และอื่น ๆ ร้อยละ 3.6

3.2 ทุนจดทะเบียน ภาคการผลิตมีทุนจดทะเบียนมีผู้ให้ความเห็นจำนวน 414 ธุรกิจ โดยทุนจดทะเบียนส่วนใหญ่ คือ ทุนจดทะเบียน 1,000,001 – 10,000,000 บาท ร้อยละ 38.2 รองลงมาได้แก่ ทุนจดทะเบียน 100,001-500,000 บาท ร้อยละ 32.6 ทุนจดทะเบียน 500,001-1,000,000 บาท ร้อยละ 26.3 และทุนจดทะเบียนน้อยกว่า 100,000 บาท ร้อยละ 2.9

ตารางที่ 3 แสดงทุนจดทะเบียนจำแนกตามประเภทอุตสาหกรรม

ประเภทอุตสาหกรรม	ทุนจดทะเบียน				รวม	
	น้อยกว่า 100,000 บาท	100,001 – 500,000บาท	500,001 – 1,000,000 บาท	1,000,001 – 10,000,000 บาท		
กลุ่มอุตสาหกรรมวิศวกรรม						
เครื่องจักร	จำนวน	1	7	11	12	31
	ร้อยละ	3.2%	22.6%	35.5%	38.7%	100.0%
เหล็กโลหะและผลิตภัณฑ์	จำนวน	-	6	9	9	24
	ร้อยละ	-	25.0%	37.5%	37.5%	100.0%
การผลิตยานยนต์ รถพ่วงและรถ กึ่งรถพ่วง	จำนวน	-	-	1	2	3
	ร้อยละ	-	-	33.3%	66.7%	100.0%
การผลิตเครื่องจักรใช้พลังงาน ไฟฟ้าและเครื่องมือไฟฟ้าฯ	จำนวน	-	2	4	1	7
	ร้อยละ	-	28.6%	57.1%	14.3%	100.0%
รวมกลุ่มอุตสาหกรรมวิศวกรรม	จำนวน	1	15	25	24	65
	ร้อยละ	1.5%	23.1%	38.5%	36.9%	100.0%
กลุ่มอุตสาหกรรมเบา						
แร่โลหะ	จำนวน	-	20	25	21	66
	ร้อยละ	-	30.3%	37.9%	31.8%	100.0%
การผลิตเครื่องเรือน	จำนวน	2	25	18	11	56
	ร้อยละ	3.6%	44.6%	32.1%	19.6%	100.0%
รวมกลุ่มอุตสาหกรรมเบา	จำนวน	2	45	43	32	122
	ร้อยละ	1.6%	36.9%	35.2%	26.2%	100.0%
กลุ่มอุตสาหกรรมที่ใช้ทรัพยากรธรรมชาติ						
ยางและผลิตภัณฑ์จากยาง	จำนวน	-	11	10	24	45
	ร้อยละ	-	24.4%	22.2%	53.3%	100.0%
อาหาร:กลุ่มผลิตภัณฑ์จากธัญพืช แป้ง และอาหารสัตว์สำเร็จรูป	จำนวน	1	16	10	9	36
	ร้อยละ	2.8%	44.4%	27.8%	25.0%	100.0%
อาหาร:กลุ่มผลิตภัณฑ์จากสัตว์น้ำ	จำนวน	5	24	1	3	33
	ร้อยละ	15.2%	72.7%	3.0%	9.1%	100.0%
ผลิตภัณฑ์จากไม้	จำนวน	3	24	20	66	113
	ร้อยละ	2.7%	21.2%	17.7%	58.4%	100.0%
รวมกลุ่มอุตสาหกรรมที่ใช้ ทรัพยากรธรรมชาติ	จำนวน	9	75	41	102	227
	ร้อยละ	4.0%	33.0%	18.1%	44.9%	100.0%
รวมทุกกลุ่มอุตสาหกรรม	จำนวน	12	135	109	158	414
	ร้อยละ	2.9%	32.6%	26.3%	38.2%	100.0%

จากตารางที่ 3 สรุปรายละเอียดเกี่ยวกับรูปแบบธุรกิจแยกตามกลุ่มอุตสาหกรรมและประเภทอุตสาหกรรมที่เปิดเผยข้อมูลจำนวน 414 ธุรกิจ ดังนี้

กลุ่มอุตสาหกรรมวิศวกร

กลุ่มอุตสาหกรรมวิศวกร มีทุนจดทะเบียนส่วนใหญ่ คือ ทุนจดทะเบียน 500,001-1,000,000 บาท ร้อยละ 38.5 ของกลุ่มอุตสาหกรรมทั้งหมด รองลงมาได้แก่ ทุนจดทะเบียน 1,000,001 – 10,000,000 บาท ร้อยละ 36.9 ทุนจดทะเบียน 100,001-500,000 บาท ร้อยละ 23.1 และ ทุนจดทะเบียนน้อยกว่า 100,000 บาท ร้อยละ 1.5

กลุ่มอุตสาหกรรมเบา

กลุ่มอุตสาหกรรมเบา มีทุนจดทะเบียนส่วนใหญ่ได้แก่ ทุนจดทะเบียน 100,001-500,000 บาท ร้อยละ 36.9 ของกลุ่มอุตสาหกรรมทั้งหมด รองลงมาได้แก่ ทุนจดทะเบียน 500,001-1,000,000 บาท ร้อยละ 35.2 ทุนจดทะเบียน 1,000,001 – 10,000,000 บาท ร้อยละ 26.2 และ ทุนจดทะเบียนน้อยกว่า 100,000 บาท ร้อยละ 1.6

กลุ่มอุตสาหกรรมที่ใช้ทรัพยากรธรรมชาติ

กลุ่มอุตสาหกรรมที่ใช้ทรัพยากรธรรมชาติ ทุนจดทะเบียน 1,000,001 – 10,000,000 บาท ร้อยละ 44.9 รองลงมาได้แก่ ทุนจดทะเบียน 100,001-500,000 บาท ร้อยละ 33.0 ทุนจดทะเบียน 500,001-1,000,000 บาท ร้อยละ 18.1 และ ทุนจดทะเบียนน้อยกว่า 100,000 บาท ร้อยละ 4.0

3.3 แรงงาน ภาคการผลิตมีจำนวนคนงานในอุตสาหกรรมการผลิตในทุกสาขาอุตสาหกรรม จำนวนแรงงานส่วนใหญ่คือ จำนวนแรงงาน 1-10 คน คิดเป็นร้อยละ 77.2 และรองลงมาจำนวนแรงงาน 11-50 คน ร้อยละ 20.0 จำนวน 51-100 คน คิดเป็นร้อยละ 2.8 ซึ่งแสดงรายละเอียดจำนวนแรงงาน แยกตามประเภทอุตสาหกรรมและกลุ่มอุตสาหกรรม ดังตารางที่ 4

ตารางที่ 4 แสดงจำนวนคนงานแยกประเภทตามอุตสาหกรรม

ประเภทอุตสาหกรรม		จำนวนคนงาน			รวม
		1-10 คน	11-50 คน	51-100 คน	
กลุ่มอุตสาหกรรมวิศวกร					
เครื่องจักร	จำนวน	41	8	1	50
	ร้อยละ	82.0%	16.0%	2.0%	100.0%
เหล็กโลหะและผลิตภัณฑ์	จำนวน	27	8	-	35
	ร้อยละ	77.1%	22.9%	-	100.0%
การผลิตยานยนต์ รถพ่วงและรถกึ่งรถพ่วง	จำนวน	5	-	-	5
	ร้อยละ	100.0%	-	-	100.0%
การผลิตเครื่องจักรใช้พลังงานไฟฟ้าและเครื่องมือไฟฟ้าฯ	จำนวน	9	1	-	10
	ร้อยละ	90.0%	10.0%	-	100.0%
รวมกลุ่มอุตสาหกรรมวิศวกร	จำนวน	82	17	1	100
	ร้อยละ	82.0%	17.0%	1.0%	100.0%
กลุ่มอุตสาหกรรมเบา					
แร่โลหะ	จำนวน	74	25	1	100
	ร้อยละ	74.0%	25.0%	1.0%	100.0%
การผลิตเครื่องเรือน	จำนวน	66	13	1	80
	ร้อยละ	82.5%	16.3%	1.3%	100.0%
รวมกลุ่มอุตสาหกรรมเบา	จำนวน	140	38	2	180
	ร้อยละ	77.8%	21.1%	1.1%	100.0%

ตารางที่ 4 แสดงจำนวนคนงานแยกประเภทตามอุตสาหกรรม(ต่อ)

ประเภทอุตสาหกรรม	จำนวนคนงาน			รวม	
	1-10 คน	11-50 คน	51-100 คน		
กลุ่มอุตสาหกรรมที่ใช้ทรัพยากรธรรมชาติ					
ยางและผลิตภัณฑ์จากยาง	จำนวน	52	12	1	65
	ร้อยละ	80.0%	18.5%	1.5%	100.0%
อาหาร:กลุ่มผลิตภัณฑ์จากธัญพืชแป้ง และอาหารสัตว์สำเร็จรูป	จำนวน	49	6	0	55
	ร้อยละ	89.1%	10.9%	.0%	100.0%
อาหาร:กลุ่มผลิตภัณฑ์จากสัตว์น้ำ	จำนวน	52	7	1	60
	ร้อยละ	86.7%	11.7%	1.7%	100.0%
ผลิตภัณฑ์จากไม้	จำนวน	88	40	12	140
	ร้อยละ	62.9%	28.6%	8.6%	100.0%
รวมกลุ่มอุตสาหกรรมที่ใช้ ทรัพยากรธรรมชาติ	จำนวน	241	65	14	320
	ร้อยละ	75.3%	20.3%	4.4%	100.0%
รวมทุกกลุ่มอุตสาหกรรม	จำนวน	463	120	17	600
	ร้อยละ	77.2%	20.0%	2.8%	100.0%

จากตารางที่ 4 สรุปรายละเอียดจำนวนแรงงานแยกตามกลุ่มอุตสาหกรรม และประเภทอุตสาหกรรม โดยกลุ่มตัวอย่างเปิดเผยข้อมูล 600 ธุรกิจ ดังนี้

กลุ่มอุตสาหกรรมวิศวกรรม

กลุ่มอุตสาหกรรมวิศวกรรม จำนวนแรงงานส่วนใหญ่คือ จำนวนแรงงาน 1-10 คน คิดเป็นร้อยละ 82.0 และรองลงมาจำนวนแรงงาน 11-50 คน ร้อยละ 17.0 และ 51-100 คน ร้อยละ 1.0 ซึ่งแยกตามประเภทอุตสาหกรรมเป็นดังนี้

ประเภทอุตสาหกรรมเครื่องจักร จำนวนแรงงานส่วนใหญ่คือ จำนวนแรงงาน 1-10 คน คิดเป็นร้อยละ 82.0 และรองลงมาจำนวนแรงงาน 11-50 คน ร้อยละ 16.0 จำนวนแรงงาน 51-100 คน คิดเป็นร้อยละ 2.0

ประเภทอุตสาหกรรมเหล็กโลหะและผลิตภัณฑ์ จำนวนแรงงานส่วนใหญ่คือ จำนวนแรงงาน 1-10 คน คิดเป็นร้อยละ 77.1 รองลงมาจำนวนแรงงาน 11-50 คน ร้อยละ 22.9

ประเภทอุตสาหกรรมผลิตยานยนต์ รถพ่วง และรถกึ่งรถพ่วง จำนวนแรงงานทั้งหมด คือ จำนวนแรงงาน 1-10 คน คิดเป็นร้อยละ 100.0

ประเภทอุตสาหกรรมการผลิตเครื่องจักรใช้พลังงานไฟฟ้าและเครื่องมือไฟฟ้า จำนวนแรงงานส่วนใหญ่คือ จำนวนแรงงาน 1-10 คน คิดเป็นร้อยละ 90.0 และรองลงมาจำนวนแรงงาน 11-50 คน ร้อยละ 10.0

กลุ่มอุตสาหกรรมเบา

กลุ่มอุตสาหกรรมเบา จำนวนแรงงานส่วนใหญ่คือ จำนวนแรงงาน 1-10 คน คิดเป็นร้อยละ 77.8 และรองลงมา จำนวนแรงงาน 11-50 คน ร้อยละ 21.1 และจำนวนแรงงาน 51-100 คน คิดเป็นร้อยละ 11.1 ซึ่งแยกตามประเภทอุตสาหกรรมเป็นดังนี้

ประเภทอุตสาหกรรมแร่โลหะ (ใช้ในการก่อสร้าง) จำนวนแรงงานส่วนใหญ่คือ จำนวนแรงงาน 1-10 คน คิดเป็นร้อยละ 74.0 รองลงมาจำนวนแรงงาน 11-50 คน ร้อยละ 25.0 และจำนวนแรงงาน 51-100 คน คิดเป็นร้อยละ 1.0

ประเภทอุตสาหกรรมการผลิตเครื่องเรือน จำนวนแรงงานส่วนใหญ่คือ จำนวนแรงงาน 1-10 คน คิดเป็นร้อยละ 82.5 และจำนวนแรงงาน 11-50 คน ร้อยละ 16.3 จำนวนแรงงาน 51-100 คน คิดเป็นร้อยละ 1.3

กลุ่มอุตสาหกรรมที่ใช้ทรัพยากรธรรมชาติ

กลุ่มอุตสาหกรรมที่ใช้ทรัพยากรธรรมชาติ จำนวนแรงงานส่วนใหญ่คือ จำนวนแรงงาน 1-10 คน คิดเป็นร้อยละ 75.3 และรองลงมาจำนวนแรงงาน 11-50 คน ร้อยละ 20.3 และ จำนวนแรงงาน 51-100 คน ร้อยละ 4.4 ซึ่งแยกตามประเภทอุตสาหกรรมเป็นดังนี้

ประเภทอุตสาหกรรมยางและผลิตภัณฑ์จากยาง จำนวนแรงงานส่วนใหญ่คือ จำนวนแรงงาน 1-10 คน คิดเป็นร้อยละ 80.0 รองลงมาจำนวนแรงงาน 11-50 คน ร้อยละ 18.5 และ จำนวนแรงงาน 51-100 คน ร้อยละ 1.5

ประเภทอุตสาหกรรมอาหาร : กลุ่มผลิตภัณฑ์จากข้าวพืช แป้ง และอาหารสัตว์สำเร็จรูป จำนวนแรงงานส่วนใหญ่คือ จำนวนแรงงาน 1-10 คน คิดเป็นร้อยละ 89.1 รองลงมาได้แก่ จำนวนแรงงาน 11-50 คน ร้อยละ 10.9

ประเภทอุตสาหกรรมอาหาร : กลุ่มผลิตภัณฑ์จากสัตว์น้ำ จำนวนแรงงานส่วนใหญ่ คือ จำนวนแรงงาน 1-10 คน คิดเป็นร้อยละ 86.7 รองลงมาจำนวนแรงงาน 11-50 คน ร้อยละ 11.7 และ จำนวนแรงงาน 51-100 คน ร้อยละ 1.7

ประเภทอุตสาหกรรมผลิตภัณฑ์จากไม้ จำนวนแรงงานส่วนใหญ่คือ จำนวนแรงงาน 1-10 คน ร้อยละ 62.9 รองลงมาได้แก่ จำนวนแรงงาน 11-50 คน คิดเป็นร้อยละ 28.6 และ จำนวนแรงงาน 51-100 คน ร้อยละ 8.6

3.4 การขาดแคลนแรงงาน

เมื่อพิจารณาถึงสัดส่วนของการขาดแคลนแรงงาน พบว่า ส่วนใหญ่ทุกสาขาอุตสาหกรรมพบการขาดแคลนแรงงานเล็กน้อย ได้แก่ กลุ่มอุตสาหกรรมวิศวกร ร้อยละ 4.0 ในอุตสาหกรรมเบา ร้อยละ 15.6 และกลุ่มอุตสาหกรรมที่ใช้ทรัพยากรธรรมชาติร้อยละ 7.8 เมื่อจำแนกตามประเภทอุตสาหกรรม ดังปรากฏภาพที่ 13 แสดงร้อยละของแต่ละประเภทอุตสาหกรรมโดยเฉพาะอย่างยิ่งสาขาเครื่องจักร,การผลิตยานยนต์รถพ่วงและรถกึ่งรถพ่วง, การผลิตเครื่องจักรใช้พลังงานไฟฟ้าและเครื่องมือไฟฟ้า ไม่พบการขาดแคลนแรงงาน (100%) โดยอธิบายรายละเอียดเพิ่มเติมในตารางที่ 5 แสดงการขาดแคลนแรงงานจำแนกตามประเภทธุรกิจทั้ง 10 ประเภท

ภาพที่ 13 การขาดแคลนแรงงานแยกตามประเภทอุตสาหกรรม



หมายเหตุ

- | | |
|---|--|
| 1 = เครื่องจักร | 2 = เหล็กโลหะและผลิตภัณฑ์ |
| 3 = การผลิตยานยนต์ รถพ่วง และรถกึ่งรถพ่วง | 4 = การผลิตเครื่องจักรใช้พลังงานไฟฟ้าและเครื่องมือไฟฟ้า |
| 5 = แร่โลหะ(ใช้ในการก่อสร้าง) | 6 = การผลิตเครื่องเรือน |
| 7 = ยางและผลิตภัณฑ์จากยาง | 8 = อาหาร: กลุ่มผลิตภัณฑ์จากธัญพืช แป้ง และอาหารสัตว์สำเร็จรูป |
| 9 = อาหาร: กลุ่มผลิตภัณฑ์จากสัตว์น้ำ | 10 = ผลิตภัณฑ์จากไม้ |

ตารางที่ 5 แสดงกำลังแรงงานจำแนกตามประเภทอุตสาหกรรม

ประเภทอุตสาหกรรม		กำลังแรงงาน		รวม
		ไม่ขาดแคลน	ขาดแคลน	
กลุ่มอุตสาหกรรมวิศวกรรม				
เครื่องจักร	จำนวน	50	-	50
	ร้อยละ	100.0%	-	100.0%
เหล็กโลหะและผลิตภัณฑ์	จำนวน	31	4	35
	ร้อยละ	88.6%	11.4%	100.0%
การผลิตยานยนต์ รถพ่วงและรถกึ่งรถพ่วง	จำนวน	5	-	5
	ร้อยละ	100.0%	-	100.0%
การผลิตเครื่องจักรใช้พลังงานไฟฟ้าและ เครื่องมือไฟฟ้าฯ	จำนวน	10	-	10
	ร้อยละ	100.0%	-	100.0%
รวมกลุ่มอุตสาหกรรมวิศวกรรม	จำนวน	96	4	100
	ร้อยละ	96.0%	4.0%	100.0%
กลุ่มอุตสาหกรรมเบา				
แร่โลหะ	จำนวน	82	18	100
	ร้อยละ	82.0%	18.0%	100.0%
การผลิตเครื่องเรือน	จำนวน	70	10	80
	ร้อยละ	87.5%	12.5%	100.0%
รวมกลุ่มอุตสาหกรรมเบา	จำนวน	152	28	180
	ร้อยละ	84.4%	15.6%	100.0%
กลุ่มอุตสาหกรรมที่ใช้ทรัพยากรธรรมชาติ				
ยางและผลิตภัณฑ์จากยาง	จำนวน	61	4	65
	ร้อยละ	93.8%	6.2%	100.0%
อาหาร:กลุ่มผลิตภัณฑ์จากธัญพืชแป้ง และ อาหารสัตว์สำเร็จรูป	จำนวน	50	5	55
	ร้อยละ	90.9%	9.1%	100.0%
อาหาร:กลุ่มผลิตภัณฑ์จากสัตว์น้ำ	จำนวน	59	1	60
	ร้อยละ	98.3%	1.7%	100.0%
ผลิตภัณฑ์จากไม้	จำนวน	125	15	140
	ร้อยละ	89.3%	10.7%	100.0%
รวมกลุ่มอุตสาหกรรมที่ใช้ ทรัพยากรธรรมชาติ	จำนวน	295	25	320
	ร้อยละ	92.2%	7.8%	100.0%
รวมทุกกลุ่มอุตสาหกรรม	จำนวน	543	57	600
	ร้อยละ	90.5%	9.5%	100.0%

การไม่ขาดแคลนแรงงาน ในภาพรวมพบการไม่ขาดแคลนแรงงานคิดเป็นร้อยละ 90.5 เมื่อพิจารณาตามประเภทของอุตสาหกรรมแล้วพบว่า ในกลุ่มอุตสาหกรรมวิศวกรรม ประเภทเครื่องจักรไม่ขาดแคลนแรงงาน ร้อยละ 100.0 เหล็กโลหะและผลิตภัณฑ์ ร้อยละ 88.6 การผลิตยานยนต์ รถพ่วงและรถกึ่งรถพ่วง ร้อยละ 100.0 และการผลิตเครื่องจักรใช้พลังงานไฟฟ้าและเครื่องมือไฟฟ้า ร้อยละ 100.0 ในกลุ่มอุตสาหกรรมเบา พบว่า แร่โลหะ ไม่ขาดแคลนแรงงานร้อยละ 82.0 และการผลิตเครื่องเรือน ร้อยละ 87.5 ในกลุ่มอุตสาหกรรมที่ใช้ทรัพยากรธรรมชาติมีการไม่ขาดแคลนแรงงาน ในอุตสาหกรรมประเภทยางและผลิตภัณฑ์จากยาง ไม่ขาดแคลนแรงงานร้อยละ 93.8 อาหาร:กลุ่มผลิตภัณฑ์จากธัญพืชแป้งและอาหารสัตว์สำเร็จรูป ร้อยละ 90.9 อาหาร:กลุ่มผลิตภัณฑ์จากสัตว์น้ำ ร้อยละ 98.3 และผลิตภัณฑ์จากไม้ร้อยละ 89.3

การขาดแคลนแรงงาน ในภาพรวมการขาดแคลนแรงงานพบร้อยละ 9.5 เมื่อพิจารณาตามประเภทของอุตสาหกรรมแล้วพบว่า ในกลุ่มอุตสาหกรรมวิศวกรรม เหล็กโลหะและผลิตภัณฑ์ ร้อยละ 11.4 ในกลุ่มอุตสาหกรรมเบา พบว่า แร่โลหะ ขาดแคลนแรงงานร้อยละ 18.0 และการผลิตเครื่องเรือน ร้อยละ 12.5 ในกลุ่มอุตสาหกรรมที่ใช้ทรัพยากรธรรมชาติมีการขาดแคลนแรงงานในประเภทยางและผลิตภัณฑ์จากยาง ร้อยละ 6.2 อาหาร:กลุ่มผลิตภัณฑ์จากธัญพืชแป้งและอาหารสัตว์สำเร็จรูป ร้อยละ 9.1 อาหาร: กลุ่มผลิตภัณฑ์จากสัตว์น้ำ ร้อยละ 1.7 และผลิตภัณฑ์จากไม้ร้อยละ 10.7

3.5 การนำเข้า-ส่งออก ภาคการผลิต จากข้อมูลที่มีการเปิดเผยพบว่า ในไตรมาสที่ 3/2558 ผู้ประกอบการมีการนำเข้า-ส่งออกเฉพาะบางกลุ่มอุตสาหกรรม รายละเอียดแสดง ดังตารางที่ 6

จากการศึกษา พบว่า ในภาพรวมการนำเข้า-ส่งออกของภาคการผลิตเป็นดังนี้

การนำเข้าผู้ประกอบการ SMEs ภาคการผลิต ในภูมิภาคภาคใต้ ในไตรมาสที่ 3/2558 ภาพรวมอยู่ที่ร้อยละ 2.2 เมื่อจำแนกตามกลุ่มอุตสาหกรรม พบว่า กลุ่มอุตสาหกรรมวิศวกรรม ร้อยละ 1.0 ของกลุ่มอุตสาหกรรมวิศวกรรม กลุ่มอุตสาหกรรมเบา ร้อยละ 1.0 ของกลุ่มอุตสาหกรรมเบา และกลุ่มอุตสาหกรรมที่ใช้ทรัพยากรธรรมชาติ ร้อยละ 3.1 ของกลุ่มอุตสาหกรรมที่ใช้ทรัพยากรธรรมชาติ

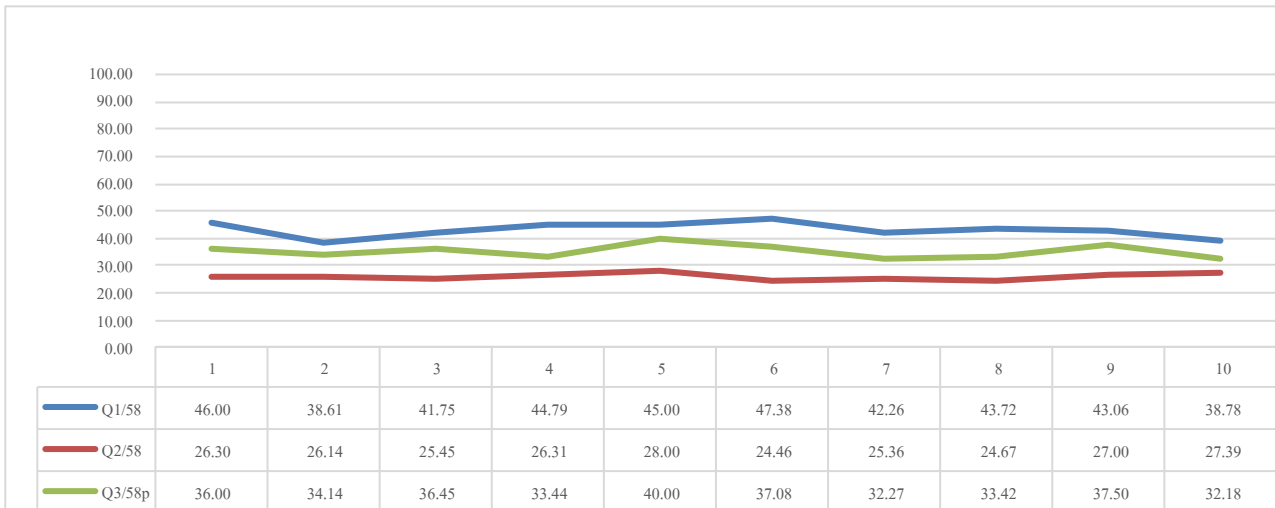
การส่งออกผู้ประกอบการ SMEs ภาคการผลิต ในภูมิภาคภาคใต้ ในไตรมาสที่ 3/2558 ภาพรวมอยู่ที่ร้อยละ 0.7 เมื่อจำแนกตามกลุ่มอุตสาหกรรม พบว่า กลุ่มอุตสาหกรรมวิศวกรรม ร้อยละ 1.0 และกลุ่มอุตสาหกรรมที่ใช้ทรัพยากรธรรมชาติ ร้อยละ 0.9 ของกลุ่มอุตสาหกรรมที่ใช้ทรัพยากรธรรมชาติ

ตารางที่ 6 แสดงการขนส่งสินค้าจำแนกตามประเภทอุตสาหกรรม

ประเภทอุตสาหกรรม		การขนส่งสินค้า	
		การนำเข้า	การส่งออก
กลุ่มอุตสาหกรรมวิศวกร			
เครื่องจักร	จำนวน	1	1
	ร้อยละ	2.0%	2.0%
รวมกลุ่มอุตสาหกรรมวิศวกร	จำนวน	1	1
	ร้อยละ	1.0%	1.0%
กลุ่มอุตสาหกรรมเบา			
แร่โลหะ	จำนวน	2	-
	ร้อยละ	2.0%	-
รวมกลุ่มอุตสาหกรรมเบา	จำนวน	2	-
	ร้อยละ	1.1%	-
กลุ่มอุตสาหกรรมที่ใช้ทรัพยากรธรรมชาติ			
ยางและผลิตภัณฑ์จากยาง	จำนวน	-	1
	ร้อยละ	-	1.5%
ผลิตภัณฑ์จากไม้	จำนวน	2	2
	ร้อยละ	7.1%	1.4%
รวมกลุ่มอุตสาหกรรมที่ใช้ทรัพยากรธรรมชาติ	จำนวน	10	3
	ร้อยละ	3.1%	0.9%
รวมทุกกลุ่มอุตสาหกรรม	จำนวน	13	4
	ร้อยละ	2.2%	0.7%

4. ดัชนีความเชื่อมั่นภาคการผลิตของวิสาหกิจขนาดกลางและขนาดย่อมแยกตามสาขาอุตสาหกรรมในภูมิภาคภาคใต้ของไตรมาสที่ 3/2558

ภาพที่ 14 ดัชนีความเชื่อมั่นภาคการผลิตของวิสาหกิจขนาดกลางและขนาดย่อมจำแนกตามสาขาอุตสาหกรรมเปรียบเทียบไตรมาสที่ 2/2558, ไตรมาสที่ 3/2558 และการคาดการณ์ 3 เดือนข้างหน้า



หมายเหตุ

- | | |
|---|--------------------------------------|
| 1 = เครื่องจักร | 2 = เหล็กโลหะและผลิตภัณฑ์ |
| 3 = แร่โลหะ(ใช้ในการก่อสร้าง) | 4 = การผลิตเครื่องเรือน |
| 5 = การผลิตยานยนต์ รถพ่วง และรถกึ่งรถพ่วง | 6 = ยางและผลิตภัณฑ์จากยาง |
| 7 = กลุ่มผลิตภัณฑ์จากัญพืชแป้ง และอาหารสัตว์สำเร็จรูป | 8 = อาหาร: กลุ่มผลิตภัณฑ์จากสัตว์น้ำ |
| 9 = การผลิตเครื่องจักรใช้พลังงานไฟฟ้าและเครื่องมือไฟฟ้า | 10 = ผลิตภัณฑ์จากไม้ |

เมื่อพิจารณาจากดัชนีความเชื่อมั่นในไตรมาสที่ 3/2558 โดยรวมภาคการผลิตของวิสาหกิจขนาดกลางและขนาดย่อม แล้วพบว่า ค่าดัชนีความเชื่อมั่นเพิ่มสูงขึ้นในทุกประเภทอุตสาหกรรมการผลิตเมื่อเทียบกับไตรมาสที่ 2/2558 ดังรายละเอียดในตารางที่ 7 ส่วนค่าดัชนีความเชื่อมั่นคาดการณ์ 3 เดือนข้างหน้าในทุกสาขาอุตสาหกรรมการผลิตมีค่าดัชนีความเชื่อมั่นเพิ่มขึ้นจากค่าดัชนีความเชื่อมั่นในไตรมาสปัจจุบันทุกดัชนี

ตารางที่ 7 ดัชนีความเชื่อมั่นภาคการผลิตของวิสาหกิจขนาดกลางและขนาดย่อมแยกตามสาขาอุตสาหกรรมจำแนกเปรียบเทียบไตรมาสที่ 2/2558, ไตรมาสที่ 3/2558 และการคาดการณ์ 3 เดือนข้างหน้า

ดัชนีรวมภาคการผลิตจำแนกตามสาขาอุตสาหกรรม	รายไตรมาส		
	ไตรมาสที่ 2/2558	ไตรมาสที่ 3/2558	การคาดการณ์ 3 เดือนข้างหน้า
1. เครื่องจักร	46.00	26.30	36.00
เครื่องยนต์และเครื่องกังหัน ยกเว้นเครื่องยนต์	46.11	27.41	34.83
เครื่องสูบลมเครื่องอัด	45.00	25.45	40.45
การผลิตเครื่องจักรที่ใช้ในการเกษตรและการป่าไม้	46.67	24.00	34.50
2. เหล็กโลหะและผลิตภัณฑ์	38.61	26.14	34.14
การผลิตเหล็กกล้าขั้นมูลฐาน	35.00	35.00	45.00
ผลิตภัณฑ์ที่มีโครงสร้างเป็นโลหะ	36.45	29.00	27.50
การผลิตที่เก็บน้ำ และภาชนะบรรจุขนาดใหญ่ที่ทำจากโลหะ	47.91	21.00	37.00
การผลิตผลิตภัณฑ์โลหะโดยวิธีการตี การอัด การดัด การดัดโค้ง การรีด และการผสมโลหะผง	37.50	25.00	30.00
การบริการตกแต่ง เคลือบโลหะและบริการที่เกี่ยวข้องกัน	38.89	23.50	37.00
3. แร่โลหะ	41.75	25.45	36.45
การผลิตผลิตภัณฑ์เซรามิกทนไฟ	41.46	26.86	35.29
การผลิตปูนขาวและปูนปลาสเตอร์	41.11	25.17	37.00
การผลิตคอนกรีต	37.70	25.50	36.25
การตัดแต่ง การขึ้นรูปและการตัดแต่งหินสำเร็จ	49.44	22.67	38.33
4. การผลิตเครื่องเรือน	44.79	26.31	33.44
การผลิตเครื่องเรือน (จากวัสดุทุกประเภท)	44.79	26.31	33.44
5. การผลิตยานยนต์ รถพ่วง และรถกึ่งรถพ่วง	45.00	28.00	40.00
การผลิตยานยนต์และเครื่องยนต์	50.00	25.00	43.33
การผลิตตัวถังยานยนต์ รวมทั้งการผลิตรถพ่วงและรถกึ่งรถพ่วง	37.50	32.50	35.00
6. ยางและผลิตภัณฑ์จากยาง	47.38	24.46	37.08
การผลิตยางนอก ยางใน การหล่อดอกยางและ การซ่อมสร้างยางใหม่	51.67	26.50	38.50
การผลิตยางแผ่นและยางก้อน	49.48	15.67	35.67

ดัชนีรวมภาคการผลิตจำแนกตามสาขาอุตสาหกรรม	รายไตรมาส		
	ไตรมาสที่ 2/2558	ไตรมาสที่ 3/2558	การคาดการณ์ 3 เดือนข้างหน้า
การผลิตบรรจุภัณฑ์พลาสติก	44.87	25.00	38.50
การผลิตผลิตภัณฑ์ไฟเบอร์กลาส	43.25	28.75	36.00
7. อาหาร:กลุ่มผลิตภัณฑ์จากข้าวพืช แป้ง และอาหารสัตว์สำเร็จรูป	42.26	25.36	32.27
การผลิตผลิตภัณฑ์อื่นๆจากข้าวพืช	41.67	25.20	34.60
การผลิตอาหารสัตว์สำเร็จรูป	42.71	25.50	30.33
8. อาหาร: กลุ่มผลิตภัณฑ์จากสัตว์น้ำ	43.72	24.66	33.42
การแปรรูปและการเก็บถนอมสัตว์น้ำและผลิตภัณฑ์สัตว์น้ำ	43.72	24.67	33.42
9. การผลิตเครื่องจักรใช้พลังงานไฟฟ้าและเครื่องมือไฟฟ้า	43.06	27.00	37.50
การผลิตมอเตอร์ไฟฟ้า เครื่องกำเนิดไฟฟ้าและหม้อแปลงไฟฟ้า	44.44	29.00	32.00
การผลิตหลอดไฟฟ้า และเครื่องอุปกรณ์สำหรับให้แสงสว่าง	41.67	25.00	43.00
10. ผลิตภัณฑ์จากไม้	38.78	27.39	32.18
การเลื่อยไม้และไสไม้	40.43	26.70	29.70
การผลิตแผ่นไม้บาง แผ่นไม้อัด ไม้ประสาน แผ่นขึ้น ไม้อัดฯ	34.52	27.58	33.55
การผลิตเครื่องมือที่ใช้ในการก่อสร้างและเครื่องประกอบอาคาร	39.79	27.89	33.67
การผลิตผลิตภัณฑ์ที่ทำจากวัสดุถักสาน	38.89	27.33	33.33

กลุ่มอุตสาหกรรมวิศวกรรม

ภาพรวมดัชนีภาคการผลิตจำแนกตามประเภทอุตสาหกรรม ในไตรมาสที่ 3/2558 พบว่า สาขาเครื่องจักรอยู่ที่ระดับ 26.30 เมื่อพิจารณาตามสาขาอุตสาหกรรมพบว่า เครื่องยนต์และเครื่องกังหัน ยกเว้นเครื่องยนต์ ที่ระดับ 25.00 เครื่องสูบลมอัด ที่ระดับ 32.50 และเครื่องจักรที่ใช้ในการเกษตรและการป่าไม้ ที่ระดับ 24.00

ภาพรวมดัชนีภาคการผลิตสาขาเหล็กโลหะและผลิตภัณฑ์อยู่ที่ระดับ 26.14 เมื่อพิจารณาตามสาขาการผลิตแล้วพบว่า การผลิตเหล็กกล้าขั้นมูลฐานที่ระดับ 35.00 ผลิตภัณฑ์ที่มีโครงสร้างเป็นโลหะที่ระดับ 29.00 การผลิตที่เก็บน้ำ และภาชนะบรรจุขนาดใหญ่ที่ทำจากโลหะ ที่ระดับ 21.00 การผลิตผลิตภัณฑ์โลหะโดยวิธีการตี การอัด การตอกพิมพ์ การรีดและการผสมโลหะผง ที่ระดับ 25.00 และการบริการตกแต่ง เคลือบโลหะและบริการที่เกี่ยวข้องอื่น ๆ ที่ระดับ 23.50

ภาพรวมดัชนีภาคการผลิตสาขาผลิตยานยนต์รถพ่วงและรถกึ่งรถพ่วงอยู่ที่ระดับ 28.00 เมื่อพิจารณาตามสาขาแล้วพบว่า สาขาการผลิตยานยนต์และเครื่องยนต์ 25.00 และสาขาการผลิตตัวถังยานยนต์ 32.50

ภาพรวมดัชนีภาคการผลิตสาขาการผลิตเครื่องจักรใช้พลังงานไฟฟ้าและเครื่องมือไฟฟ้าเท่ากับ 27.00 เมื่อพิจารณาตามสาขาแล้วพบว่า การผลิตมอเตอร์ไฟฟ้าเครื่องกำเนิดไฟฟ้าและหม้อแปลงไฟฟ้า 29.00 และการผลิตหลอดไฟฟ้าและเครื่องอุปกรณ์สำหรับให้แสงสว่าง ที่ระดับ 25.00

กลุ่มอุตสาหกรรมเบา

ภาพรวมดัชนีภาคการผลิตสาขาแร่โลหะอยู่ที่ระดับ 25.45 เมื่อพิจารณาตามสาขาแล้วพบว่า การผลิตผลิตภัณฑ์เซรามิกทนไฟ 26.86 การผลิตปูนขาวและปูนปลาสเตอร์ 25.17 สาขาการผลิตคอนกรีต 25.50 การตกแต่งการขึ้นรูปและการตัดแต่งหินสำเร็จ 22.67

ภาพรวมดัชนีภาคการผลิตสาขาการผลิตเครื่องเรือน ซึ่งมีเพียงสาขาเดียวคือ การผลิตเครื่องเรือน (จากวัสดุทุกประเภท) อยู่ในระดับ 26.31

กลุ่มอุตสาหกรรมที่ใช้ทรัพยากรธรรมชาติ

ภาพรวมดัชนีภาคการผลิตสาขายางและผลิตภัณฑ์จากยางอยู่ที่ระดับ 24.46 เมื่อพิจารณาตามสาขาแล้วพบว่าการผลิตยางนอก ยางใน การหล่อดอกยางและ การซ่อมสร้างยางใหม่ ที่ระดับ 26.50 และการผลิตยางแผ่นและยางก้อน ที่ระดับ 15.67 การผลิตบรรจุภัณฑ์พลาสติก 25.00 การผลิตผลิตภัณฑ์ไฟเบอร์กลาสที่ระดับ 28.75

ภาพรวมดัชนีภาคการผลิตสาขาอาหาร:กลุ่มผลิตภัณฑ์จากธัญพืชแป้งและอาหารสัตว์สำเร็จรูป อยู่ที่ระดับ 25.36 เมื่อพิจารณาตามสาขาแล้วพบว่าการผลิตภัณฑ์อื่นๆ จากธัญพืชที่ระดับ 25.20 และการผลิตอาหารสัตว์สำเร็จรูป 25.50

ภาพรวมดัชนีรวมภาคการผลิตสาขาอาหาร: กลุ่มผลิตภัณฑ์จากสัตว์น้ำอยู่ที่ระดับ 24.66 โดยในอุตสาหกรรมประเภทนี้มีเพียงสาขาการแปรรูปและการเก็บถนอมสัตว์น้ำเป็นเพียงกลุ่มเดียวของสาขานี้และมีผลเท่ากัน

ภาพรวมดัชนีภาคการผลิตสาขาผลิตภัณฑ์จากไม้อยู่ที่ระดับ 27.39 เมื่อพิจารณาตามสาขาแล้วพบว่าการผลิตไม้และไสไม้ที่ระดับ 26.70 การผลิตแผ่นไม้บาง แผ่นไม้อัด ไม้ประสานแผ่นขึ้น ไม้อัดที่ระดับ 27.58 การผลิตเครื่องมือที่ใช้ในการก่อสร้างและประกอบอาคาร ที่ระดับ 27.89 และการผลิตวัสดุถักสาน ที่ระดับ 27.33

5. ดัชนีความเชื่อมั่นภาคการผลิตของวิสาหกิจขนาดกลางและขนาดย่อมจำแนกตามองค์ประกอบของปัจจัยกำหนดค่าดัชนีภาคการผลิตของ SMEs ไตรมาสที่ 3/2558

ตารางที่ 8 ดัชนีความเชื่อมั่นภาคการผลิตของวิสาหกิจขนาดกลางและขนาดย่อมแยกตามองค์ประกอบของปัจจัยกำหนดค่าดัชนีภาคการผลิตทั้ง 6 องค์ประกอบเปรียบเทียบกับไตรมาสที่ 2/2558, ไตรมาสที่ 3/2558 และการคาดการณ์ 3 เดือนข้างหน้า

องค์ประกอบของดัชนีภาคการผลิต	ไตรมาสที่ 2/2558	ไตรมาสที่ 3/2558	การคาดการณ์ 3 เดือนข้างหน้า
1. ยอดรับคำสั่งซื้อโดยรวม	41.25	46.25	63.67
2. ปริมาณการผลิต	49.75	59.33	71.75
3. สินค้าคงคลัง	45.75	56.17	69.08
4. ต้นทุนการประกอบการ	23.92	11.58	25.92
5. กำไรสุทธิ	34.75	28.67	57.50
6. การจ้างงาน	60.58	57.83	55.17

เมื่อพิจารณาภาพรวมของค่าดัชนีความเชื่อมั่นของผู้ประกอบการ SMEs ภาคการผลิตในไตรมาสที่ 3/2558 ตามองค์ประกอบ 6 ด้าน ได้แก่ องค์ประกอบด้านยอดคำสั่งซื้อโดยรวม อยู่ที่ระดับ 46.25 ปริมาณการผลิตอยู่ที่ระดับ 59.33 สินค้าคงคลัง อยู่ที่ระดับ 56.17 ต้นทุนประกอบการอยู่ที่ระดับ 11.58 กำไรสุทธิอยู่ที่ระดับ 28.67 และการจ้างงานอยู่ที่ระดับ 57.83

เมื่อเทียบกับค่าดัชนีความเชื่อมั่นในไตรมาสที่ 4/2558 พบว่า ค่าดัชนีความเชื่อมั่นเพิ่มขึ้นทุกองค์ประกอบ ยกเว้นการจ้างงาน เมื่อแยกพิจารณาตามองค์ประกอบจากตารางที่ 8 พบว่า

ยอดคำสั่งซื้อโดยรวม ค่าความเชื่อมั่นในไตรมาสที่ 3/2558 อยู่ที่ระดับ 46.25 เพิ่มขึ้นจากไตรมาสที่ผ่านมา ระดับ 41.25 ส่วนค่าดัชนีความเชื่อมั่นคาดการณ์ 3 เดือนข้างหน้าอยู่ที่ระดับ 63.67 เพิ่มขึ้นจากค่าดัชนีความเชื่อมั่นปัจจุบัน

ปริมาณการผลิต ค่าความเชื่อมั่นในไตรมาสที่ 3/2558 อยู่ที่ระดับ 59.33 เพิ่มขึ้นจากไตรมาสที่ผ่านมา ระดับ 49.75 ส่วนค่าดัชนีความเชื่อมั่นภาคการณ 3 เดือนข้างหน้าอยู่ที่ระดับ 71.75 เพิ่มขึ้นจากค่าดัชนีความเชื่อมั่นปัจจุบัน

สินค้าคงคลัง ค่าความเชื่อมั่นในไตรมาสที่ 3/2558 อยู่ที่ระดับ 56.17 เพิ่มขึ้นจากไตรมาสที่ผ่านมา ระดับ 45.75 ส่วนค่าดัชนีความเชื่อมั่นภาคการณ 3 เดือนข้างหน้าอยู่ที่ระดับ 69.08 เพิ่มขึ้นจากค่าดัชนีความเชื่อมั่นปัจจุบัน

ต้นทุนการประกอบการ ค่าความเชื่อมั่นในไตรมาสที่ 3/2558 อยู่ที่ระดับ 11.58 ลดลงจากไตรมาสที่ผ่านมา ระดับ 23.92 ส่วนค่าดัชนีความเชื่อมั่นภาคการณ 3 เดือนข้างหน้า เพิ่มขึ้นอยู่ที่ระดับ 25.92 จากค่าดัชนีความเชื่อมั่นปัจจุบัน

กำไรสุทธิ ค่าความเชื่อมั่นในไตรมาสที่ 3/2558 อยู่ที่ระดับ 28.67 ลดลงจากไตรมาสที่ผ่านมา ระดับ 34.75 ส่วนค่าดัชนีความเชื่อมั่นภาคการณ 3 เดือนข้างหน้า เพิ่มขึ้นอยู่ที่ระดับ 57.50 จากค่าดัชนีความเชื่อมั่นปัจจุบัน

การจ้างงาน ค่าความเชื่อมั่นในไตรมาสที่ 3/2558 อยู่ที่ระดับ 57.83 ลดลงจากไตรมาสที่ผ่านมา ระดับ 60.58 ส่วนค่าดัชนีความเชื่อมั่นภาคการณ 3 เดือนข้างหน้า เพิ่มขึ้นอยู่ที่ระดับ 55.17 จากค่าดัชนีความเชื่อมั่นปัจจุบัน

ดัชนีความเชื่อมั่นภาคการผลิตของ SMEs แยกตามกลุ่มสาขาอุตสาหกรรมไตรมาสที่ 3/2558 ตามองค์ประกอบของปัจจัยที่กำหนด ได้แก่ ยอดคำสั่งซื้อโดยรวม ปริมาณการผลิต สินค้าคงคลัง ต้นทุนการประกอบการ กำไรสุทธิ และการจ้างงาน สามารถจำแนกได้เป็น 3 กลุ่มอุตสาหกรรม ดังตารางที่ 9 ต่อไปนี้

ตารางที่ 9 ดัชนีความเชื่อมั่นภาคการผลิตของวิสาหกิจขนาดกลางและขนาดย่อมแยกตามกลุ่มอุตสาหกรรมวิศวกรรม
เปรียบเทียบไตรมาสที่ 2/2558, ไตรมาสที่ 3/2558 และการคาดการณ์ 3 เดือนข้างหน้า

กลุ่มอุตสาหกรรมวิศวกรรม	ไตรมาสที่ 2/2558	ไตรมาสที่ 3/2558	การคาดการณ์ 3 เดือนข้างหน้า
เครื่องจักร			
1. ยอดรับคำสั่งซื้อโดยรวม	42.00	40.0	69.00
2. ปริมาณการผลิต	52.00	69.00	75.00
3. สินค้าคงคลัง	47.00	64.00	75.00
4. ต้นทุนการประกอบการ	24.00	13.00	24.00
5. กำไรสุทธิ	40.00	23.00	63.00
6. การจ้างงาน	71.00	54.00	54.00
เหล็กโลหะและผลิตภัณฑ์			
1. ยอดรับคำสั่งซื้อโดยรวม	38.33	38.57	61.43
2. ปริมาณการผลิต	51.67	65.71	72.86
3. สินค้าคงคลัง	41.67	62.86	70.00
4. ต้นทุนการประกอบการ	13.33	7.14	24.29
5. กำไรสุทธิ	21.67	24.29	60.00
6. การจ้างงาน	65.00	62.86	52.86

ตารางที่ 9 ดัชนีความเชื่อมั่นภาคการผลิตของวิสาหกิจขนาดกลางและขนาดย่อมแยกตามกลุ่มอุตสาหกรรมวิศวกรรม
เปรียบเทียบไตรมาสที่ 1/2558, ไตรมาสที่ 2/2558 และการคาดการณ์ 3 เดือนข้างหน้า (ต่อ)

กลุ่มอุตสาหกรรมวิศวกรรม	ไตรมาสที่ 2/2558	ไตรมาสที่ 3/2558	การคาดการณ์ 3 เดือน ข้างหน้า
การผลิตยานยนต์ รถพ่วง และรถกึ่งรถพ่วง			
1. ยอดรับคำสั่งซื้อโดยรวม	50.00	70.00	60.00
2. ปริมาณการผลิต	60.00	50.00	90.00
3. สินค้าคงคลัง	60.00	50.00	90.00
4. ต้นทุนการประกอบการ	20.00	10.00	30.00
5. กำไรสุทธิ	30.00	50.00	60.00
6. การจ้างงาน	50.00	50.00	70.00
การผลิตเครื่องจักรใช้พลังงานไฟฟ้าและเครื่องมือไฟฟ้าฯ			
1. ยอดรับคำสั่งซื้อโดยรวม	41.67	65.00	70.00
2. ปริมาณการผลิต	45.83	40.00	80.00
3. สินค้าคงคลัง	50.00	55.00	80.00
4. ต้นทุนการประกอบการ	20.83	5.00	30.00
5. กำไรสุทธิ	37.50	45.00	60.00
6. การจ้างงาน	62.50	60.00	55.00

กลุ่มอุตสาหกรรมวิศวกร

ประเภทอุตสาหกรรมเครื่องจักร ค่าดัชนีความเชื่อมั่นด้านยอดคำสั่งซื้อโดยรวมในไตรมาสที่ 3/2558 อยู่ที่ 40.00 ปริมาณการผลิตอยู่ที่ระดับ 69.00 ด้านสินค้าคงคลังอยู่ที่ระดับ 64.00 ต้นทุนประกอบการอยู่ที่ระดับ 13.00 ด้านกำไรสุทธิอยู่ที่ระดับ 23.00 การจ้างงานอยู่ที่ระดับ 54.00

ในภาพรวมพบว่าการคาดการณ์ใน 3 เดือนข้างหน้าจะมีค่าดัชนีความเชื่อมั่นสูงขึ้นในองค์ประกอบดังนี้ยอดคำสั่งซื้อโดยรวม ปริมาณการผลิต สินค้าคงคลัง ต้นทุนประกอบการ และกำไรสุทธิ ยกเว้นการจ้างงาน

ประเภทอุตสาหกรรมเหล็กโลหะและผลิตภัณฑ์ ค่าดัชนีความเชื่อมั่นด้านยอดคำสั่งซื้อโดยรวมในไตรมาสที่ 3/2558 อยู่ที่ 38.57 ปริมาณการผลิตอยู่ที่ระดับ 65.71 ด้านสินค้าคงคลังอยู่ที่ระดับ 62.86 ต้นทุนประกอบการอยู่ที่ระดับ 7.14 ด้านกำไรสุทธิอยู่ที่ระดับ 24.29 การจ้างงานอยู่ที่ระดับ 62.86

ในภาพรวมพบว่าการคาดการณ์ใน 3 เดือนข้างหน้าจะมีค่าดัชนีความเชื่อมั่นสูงขึ้นในองค์ประกอบดังนี้ยอดคำสั่งซื้อโดยรวม ปริมาณการผลิต สินค้าคงคลัง ต้นทุนประกอบการ กำไรสุทธิ ยกเว้น การจ้างงาน

ประเภทอุตสาหกรรมการผลิตยานยนต์รถพ่วงและรถถังรถพ่วง ค่าดัชนีความเชื่อมั่นด้านยอดคำสั่งซื้อโดยรวมในไตรมาสที่ 3/2558 อยู่ที่ 70.00 ปริมาณการผลิตอยู่ที่ระดับ 50.00 ด้านสินค้าคงคลังอยู่ที่ระดับ 50.00 ต้นทุนประกอบการอยู่ที่ระดับ 10.00 ด้านกำไรสุทธิอยู่ที่ระดับ 50.00 การจ้างงานอยู่ที่ระดับ 50.00

ในภาพรวมพบว่าการคาดการณ์ใน 3 เดือนข้างหน้าจะมีค่าดัชนีความเชื่อมั่นเปลี่ยนแปลงสูงขึ้นในองค์ประกอบดังนี้ยอดคำสั่งซื้อโดยรวม ปริมาณการผลิต สินค้าคงคลัง ต้นทุนประกอบการ กำไรสุทธิ และการจ้างงาน

ประเภทอุตสาหกรรมการผลิตเครื่องจักรใช้พลังงานไฟฟ้าและเครื่องมือไฟฟ้า ค่าดัชนีความเชื่อมั่นด้านยอดคำสั่งซื้อโดยรวมในไตรมาสที่ 3/2558 อยู่ที่ 65.00 ปริมาณการผลิตอยู่ที่ระดับ 40.00 ด้านสินค้าคงคลังอยู่ที่ระดับ 55.00 ต้นทุนประกอบการอยู่ที่ระดับ 5.00 ด้านกำไรสุทธิอยู่ที่ระดับ 45.00 การจ้างงานอยู่ที่ระดับ 60.00

ในภาพรวมพบว่า การคาดการณ์ใน 3 เดือนข้างหน้าจะมีค่าดัชนีความเชื่อมั่นสูงขึ้นในองค์ประกอบด้าน ยอดคำสั่งซื้อโดยรวม ปริมาณการผลิต สินค้าคงคลัง ต้นทุนประกอบการ กำไรสุทธิ ยกเว้นการจ้างงาน

ตารางที่ 10 ดัชนีความเชื่อมั่นภาคการผลิตของวิสาหกิจขนาดกลางและขนาดย่อมแยกตามกลุ่มอุตสาหกรรมเบา เปรียบเทียบไตรมาสที่ 2/2558, ไตรมาสที่ 3/2558 และการคาดการณ์ 3 เดือนข้างหน้า

กลุ่มอุตสาหกรรมเบา	ไตรมาสที่ 2/2558	ไตรมาสที่ 3/2558	การคาดการณ์ 3 เดือนข้างหน้า
แร่โลหะ (ใช้ในการก่อสร้าง)			
1. ยอดรับคำสั่งซื้อโดยรวม	43.40	51.50	64.00
2. ปริมาณการผลิต	45.75	56.50	75.00
3. สินค้าคงคลัง	44.34	52.50	73.00
4. ต้นทุนการประกอบการ	25.00	9.50	32.50
5. กำไรสุทธิ	34.43	31.00	62.50
6. การจ้างงาน	57.55	53.50	57.50
การผลิตเครื่องเรือน			
1. ยอดรับคำสั่งซื้อโดยรวม	40.63	47.50	61.88
2. ปริมาณการผลิต	56.88	63.75	73.75
3. สินค้าคงคลัง	48.75	59.38	71.25
4. ต้นทุนการประกอบการ	26.88	11.88	21.25
5. กำไรสุทธิ	35.63	27.50	51.88
6. การจ้างงาน	60.00	53.13	54.38

กลุ่มอุตสาหกรรมเบา

ประเภทอุตสาหกรรมแร่โลหะ (ใช้ในการก่อสร้าง) ค่าดัชนีความเชื่อมั่นด้านยอดขายคำสั่งซื้อโดยรวมในไตรมาสที่ 3/2558 อยู่ที่ 51.50 ปริมาณการผลิตอยู่ที่ระดับ 56.50 ด้านสินค้าคงคลังอยู่ที่ระดับ 52.50 ต้นทุนประกอบการอยู่ที่ระดับ 9.50 ด้านกำไรสุทธิอยู่ที่ระดับ 31.00 การจ้างงานอยู่ที่ระดับ 53.50

ในภาพรวมพบว่า การคาดการณ์ใน 3 เดือนข้างหน้าจะมีค่าดัชนีความเชื่อมั่นสูงขึ้นในองค์ประกอบด้าน ยอดคำสั่งซื้อโดยรวม ปริมาณการผลิต สินค้าคงคลัง ต้นทุนประกอบการ กำไรสุทธิ และการจ้างงาน

ประเภทอุตสาหกรรมการผลิตเครื่องเรือน ค่าดัชนีความเชื่อมั่นด้านยอดขายคำสั่งซื้อโดยรวมในไตรมาสที่ 3/2558 อยู่ที่ 47.50 ปริมาณการผลิตอยู่ที่ระดับ 63.75 ด้านสินค้าคงคลังอยู่ที่ระดับ 59.38 ต้นทุนประกอบการอยู่ที่ระดับ 11.88 ด้านกำไรสุทธิอยู่ที่ระดับ 27.50 การจ้างงานอยู่ที่ระดับ 53.13

ในภาพรวมพบว่า การคาดการณ์ใน 3 เดือนข้างหน้าจะมีค่าดัชนีความเชื่อมั่นสูงขึ้นในองค์ประกอบด้าน ยอดคำสั่งซื้อโดยรวม ปริมาณการผลิต สินค้าคงคลัง ต้นทุนประกอบการ กำไรสุทธิ และการจ้างงาน

ตารางที่ 11 ดัชนีความเชื่อมั่นภาคการผลิตของวิสาหกิจขนาดกลางและขนาดย่อมแยกตามกลุ่มอุตสาหกรรมใช้ทรัพยากรธรรมชาติเปรียบเทียบไตรมาสที่ 2/2558, ไตรมาสที่ 3/2558 และการคาดการณ์ 3 เดือนข้างหน้า

กลุ่มอุตสาหกรรมใช้ทรัพยากรธรรมชาติ	ไตรมาสที่ 2/2558	ไตรมาสที่ 3/2558	การคาดการณ์ 3 เดือนข้างหน้า
ยางและผลิตภัณฑ์จากยาง			
1. ยอดรับคำสั่งซื้อโดยรวม	44.29	41.54	73.08
2. ปริมาณการผลิต	53.57	60.00	78.46
3. สินค้าคงคลัง	51.43	53.08	76.15
4. ต้นทุนการประกอบการ	26.43	11.54	24.62
5. กำไรสุทธิ	46.43	13.85	64.62
6. การจ้างงาน	62.14	64.62	53.85
อาหาร: กลุ่มผลิตภัณฑ์จากธัญพืช แป้ง และอาหารสำเร็จรูป			
1. ยอดรับคำสั่งซื้อโดยรวม	39.29	45.45	60.00
2. ปริมาณการผลิต	47.32	60.00	66.36
3. สินค้าคงคลัง	42.86	53.64	61.82
4. ต้นทุนการประกอบการ	25.89	12.73	27.27
5. กำไรสุทธิ	35.71	30.00	51.82
6. การจ้างงาน	62.50	51.58	55.45

ตารางที่ 11 ดัชนีความเชื่อมั่นภาคการผลิตของวิสาหกิจขนาดกลางและขนาดย่อมแยกตามกลุ่มอุตสาหกรรมใช้ทรัพยากรธรรมชาติเปรียบเทียบกับไตรมาสที่ 2/2558, ไตรมาสที่ 3/2558 และการคาดการณ์ 3 เดือนข้างหน้า (ต่อ)

กลุ่มอุตสาหกรรมใช้ทรัพยากรธรรมชาติ	ไตรมาสที่ 2/2558	ไตรมาสที่ 3/2558	การคาดการณ์ 3 เดือน ข้างหน้า
อาหาร: กลุ่มผลิตภัณฑ์จากสัตว์น้ำ			
1. ยอดรับคำสั่งซื้อโดยรวม	46.72	45.83	63.33
2. ปริมาณการผลิต	48.36	59.17	68.33
3. สินค้าคงคลัง	45.90	50.83	70.00
4. ต้นทุนการประกอบการ	19.67	10.83	25.83
5. กำไรสุทธิ	37.70	27.50	53.33
6. การจ้างงาน	63.93	52.50	53.33
ผลิตภัณฑ์จากไม้			
1. ยอดรับคำสั่งซื้อโดยรวม	36.54	46.43	60.00
2. ปริมาณการผลิต	46.92	55.00	66.07
3. สินค้าคงคลัง	42.69	57.50	60.36
4. ต้นทุนการประกอบการ	23.85	13.93	24.64
5. กำไรสุทธิ	27.31	35.71	55.00
6. การจ้างงาน	55.38	65.36	55.71

กลุ่มอุตสาหกรรมใช้ทรัพยากรธรรมชาติ

ประเภทอุตสาหกรรมยางและผลิตภัณฑ์จากยาง ค่าดัชนีความเชื่อมั่นด้านยอดคำสั่งซื้อโดยรวมในไตรมาสที่ 3/2558 อยู่ที่ 41.54 ปริมาณการผลิตอยู่ที่ระดับ 60.00 ด้านสินค้าคงคลังอยู่ที่ระดับ 53.08 ต้นทุนประกอบการอยู่ที่ระดับ 11.54 ด้านกำไรสุทธิอยู่ที่ระดับ 13.85 การจ้างงานอยู่ที่ระดับ 64.62

ในภาพรวมพบว่า การคาดการณ์ใน 3 เดือนข้างหน้าจะมีค่าดัชนีความเชื่อมั่นสูงขึ้นในองค์ประกอบด้านยอดคำสั่งซื้อโดยรวม ปริมาณการผลิต สินค้าคงคลัง ต้นทุนประกอบการ กำไรสุทธิ และการจ้างงาน

ประเภทอุตสาหกรรมอาหาร: กลุ่มผลิตภัณฑ์จากธัญพืช แป้ง และอาหารสำเร็จรูป ค่าดัชนีความเชื่อมั่นด้านยอดคำสั่งซื้อโดยรวมในไตรมาสที่ 3/2558 อยู่ที่ 45.45 ปริมาณการผลิตอยู่ที่ระดับ 60.00 ด้านสินค้าคงคลังอยู่ที่ระดับ 53.64 ต้นทุนประกอบการอยู่ที่ระดับ 12.73 ด้านกำไรสุทธิอยู่ที่ระดับ 30.00 การจ้างงานอยู่ที่ระดับ 51.58

ในภาพรวมพบว่า การคาดการณ์ใน 3 เดือนข้างหน้าจะมีค่าดัชนีความเชื่อมั่นสูงขึ้นในองค์ประกอบด้านยอดคำสั่งซื้อโดยรวม ปริมาณการผลิต สินค้าคงคลัง ต้นทุนประกอบการ กำไรสุทธิ และการจ้างงาน

ประเภทอุตสาหกรรมอาหาร: กลุ่มผลิตภัณฑ์จากสัตว์น้ำ ค่าดัชนีความเชื่อมั่นด้านยอดคำสั่งซื้อโดยรวมในไตรมาสที่ 3/2558 อยู่ที่ 45.83 ปริมาณการผลิตอยู่ที่ระดับ 59.17 ด้านสินค้าคงคลังอยู่ที่ระดับ 50.83 ต้นทุนประกอบการอยู่ที่ระดับ 10.83 ด้านกำไรสุทธิอยู่ที่ระดับ 27.50 การจ้างงานอยู่ที่ระดับ 52.50

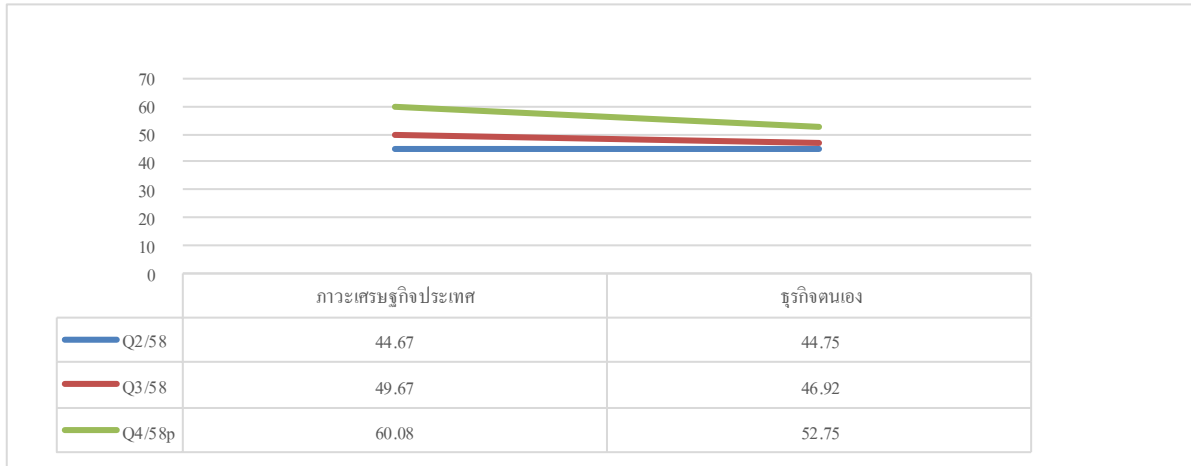
ในภาพรวมพบว่า การคาดการณ์ใน 3 เดือนข้างหน้าจะมีค่าดัชนีความเชื่อมั่นสูงขึ้นในองค์ประกอบด้านยอดคำสั่งซื้อโดยรวม ปริมาณการผลิต สินค้าคงคลัง ต้นทุนประกอบการ กำไรสุทธิ และการจ้างงาน

ประเภทอุตสาหกรรมผลิตภัณฑ์จากไม้ ค่าดัชนีความเชื่อมั่นด้านยอดคำสั่งซื้อโดยรวมในไตรมาสที่ 3/2558 อยู่ที่ 46.43 ปริมาณการผลิตอยู่ที่ระดับ 55.00 ด้านสินค้าคงคลังอยู่ที่ระดับ 57.50 ต้นทุนประกอบการอยู่ที่ระดับ 13.93 ด้านกำไรสุทธิอยู่ที่ระดับ 35.71 การจ้างงานอยู่ที่ระดับ 65.36

ในภาพรวมพบว่า การคาดการณ์ใน 3 เดือนข้างหน้าจะมีค่าดัชนีความเชื่อมั่นสูงขึ้นในองค์ประกอบด้านยอดคำสั่งซื้อโดยรวม ปริมาณการผลิต สินค้าคงคลัง ต้นทุนประกอบการ กำไรสุทธิ ยกเว้นการจ้างงาน

6. ดัชนีความเชื่อมั่นภาคการผลิตต่อภาวะเศรษฐกิจประเทศและธุรกิจตนเองของวิสาหกิจขนาดกลางและขนาดย่อมในไตรมาสที่ 3/2558

ภาพที่ 15 ดัชนีความเชื่อมั่นภาคการผลิตต่อภาวะเศรษฐกิจประเทศและธุรกิจตนเองเปรียบเทียบกับไตรมาสที่ 2/2558, ไตรมาสที่ 3/2558 และการคาดการณ์ 3 เดือนข้างหน้า



ตารางที่ 12 ดัชนีความเชื่อมั่นภาคการผลิตของผู้ประกอบการ SMEs ในภูมิภาคภาคใต้ต่อภาวะเศรษฐกิจประเทศและธุรกิจตนเอง เปรียบเทียบไตรมาสที่ 2/2558, ไตรมาสที่ 3/2558 และการคาดการณ์ 3 เดือนข้างหน้า

ดัชนี	รายไตรมาส		
	2/2558	3/2558	ไตรมาสหน้า
ภาวะเศรษฐกิจประเทศ	44.67	49.67	60.08
ธุรกิจตนเอง	44.75	46.92	52.75

จากภาพที่ 15 และตารางที่ 12 แสดงดัชนีความเชื่อมั่นของผู้ประกอบการ SMEs ภาคการผลิตในไตรมาสที่ 3/2558 ต่อภาวะเศรษฐกิจของประเทศค่าดัชนีความเชื่อมั่นอยู่ที่ระดับ 49.67 เพิ่มขึ้นจากไตรมาสที่ผ่านมา ส่วนค่าดัชนีความเชื่อมั่นคาดการณ์ 3 เดือนข้างหน้าอยู่ที่ระดับ 60.08

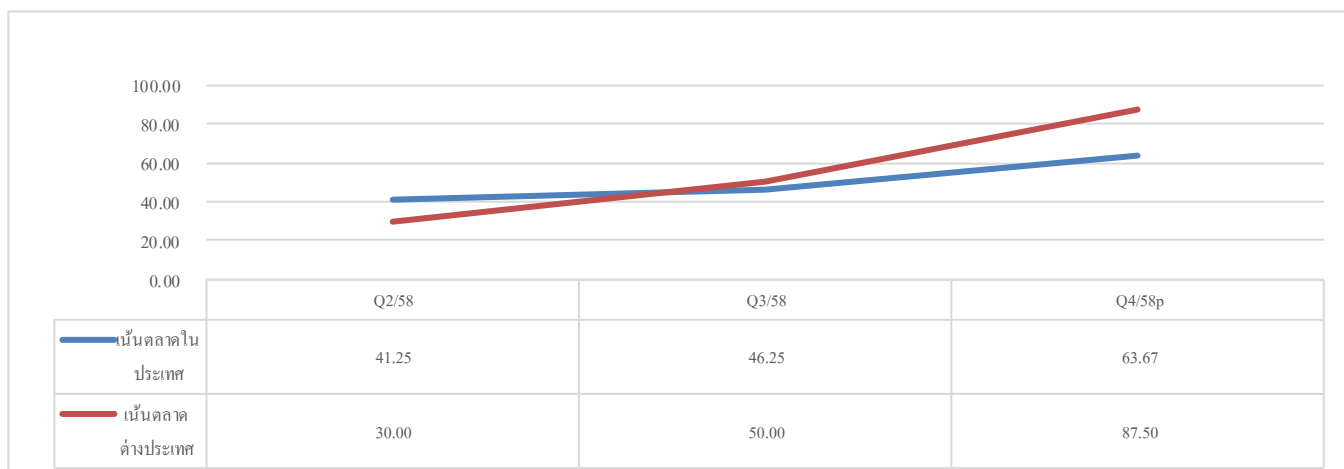
ส่วนดัชนีความเชื่อมั่นธุรกิจของตนเองในไตรมาสที่ 3/2558 พบว่า มีค่าดัชนีความเชื่อมั่นอยู่ที่ระดับ 46.92 เพิ่มขึ้นจากไตรมาสที่ผ่านมา ส่วนค่าดัชนีความเชื่อมั่นคาดการณ์ 3 เดือนข้างหน้าอยู่ที่ระดับ 52.75

7. ดัชนีความเชื่อมั่นภาคการผลิตของวิสาหกิจขนาดกลางและขนาดย่อมจำแนกตามการส่งออก

ดัชนีความเชื่อมั่นภาคการผลิตของวิสาหกิจขนาดกลางและขนาดย่อมจำแนกตามร้อยละของการส่งออกต่อยอดขาย ดังภาพที่ 16 และรายละเอียดเพิ่มเติมในตารางที่ 13

โดยแบ่งออกเป็น 2 กลุ่ม คือ กลุ่มที่เน้นตลาดภายในประเทศ ดังภาพที่ 17 และรายละเอียดเพิ่มเติมในตารางที่ 14 สำหรับกลุ่มธุรกิจที่เน้นตลาดต่างประเทศดังภาพที่ 18 รายละเอียดดังตารางที่ 15

ภาพที่ 16 ดัชนีสัดส่วนการส่งออกต่อยอดขายเปรียบเทียบไตรมาสที่ 2/2558, ไตรมาสที่ 3/2558 และการคาดการณ์ 3 เดือนข้างหน้า



ตารางที่ 13 ดัชนีความเชื่อมั่นภาคการผลิตของวิสาหกิจขนาดกลางและขนาดย่อมจำแนกตามร้อยละของการส่งออกต่อยอดขายเปรียบเทียบไตรมาสที่ 2/2558, ไตรมาสที่ 3/2558 และการคาดการณ์ 3 เดือนข้างหน้า

ดัชนี	รายไตรมาส		
	2/2558	3/2558	ไตรมาสหน้า
เน้นตลาดภายในประเทศ	41.25	46.25	63.67
เน้นตลาดต่างประเทศ	30.00	50.00	87.50

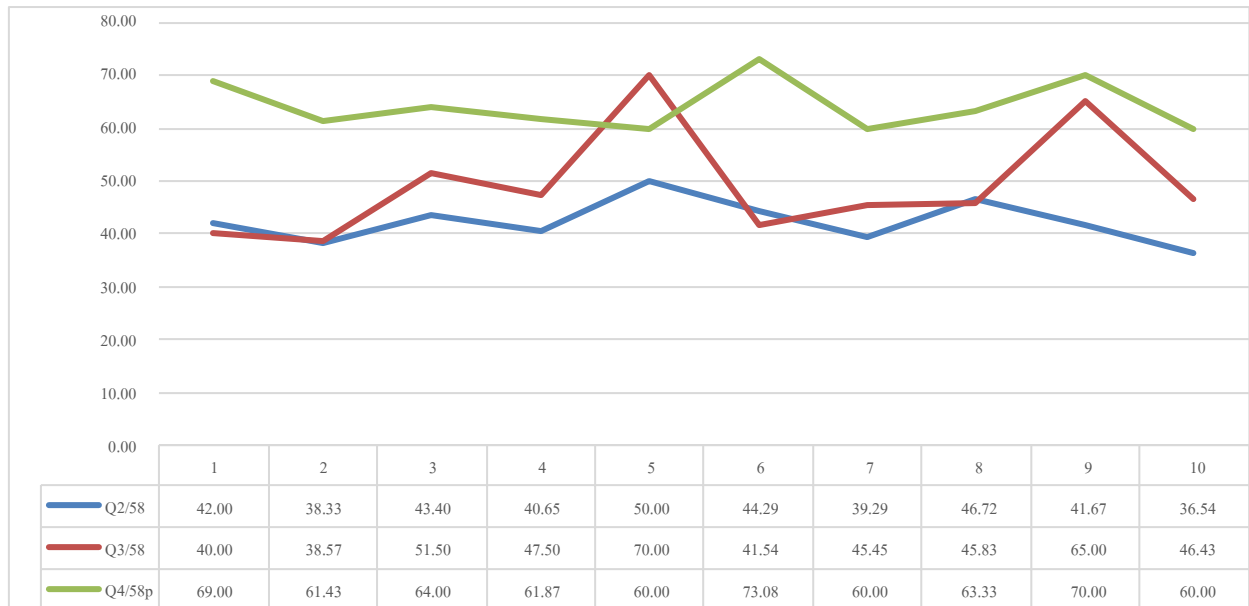
เมื่อพิจารณาค่าดัชนีความเชื่อมั่นผู้ประกอบการ SMEs ภาคการผลิตต่อยอดขายเป็นดังนี้

กลุ่มที่เน้นตลาดภายในประเทศ พบว่า ค่าดัชนีความเชื่อมั่นปัจจุบันไตรมาสที่ 3/2558 อยู่ที่ระดับ 46.25 เพิ่มขึ้นจากไตรมาสที่ผ่านมาในไตรมาสที่ผ่านมา ส่วนค่าดัชนีความเชื่อมั่นคาดการณ์ 3 เดือนข้างหน้าอยู่ที่ระดับ 63.67

กลุ่มที่เน้นตลาดต่างประเทศ พบว่าค่าดัชนีความเชื่อมั่นปัจจุบันไตรมาสที่ 3/2558 อยู่ที่ระดับ 50.00 เพิ่มขึ้นมาจากไตรมาสที่ผ่านมาส่วนค่าดัชนีความเชื่อมั่นคาดการณ์ 3 เดือนข้างหน้าอยู่ที่ระดับ 87.50

ดัชนีความเชื่อมั่นภาคการผลิตของวิสาหกิจขนาดกลางและขนาดย่อมจำแนกตามร้อยละของการส่งออกต่อ ยอดขายแยกตามประเภทอุตสาหกรรมที่จำหน่ายภายในประเทศ เปรียบเทียบไตรมาสที่ 2/2558, ไตรมาสที่ 3/2558 และการคาดการณ์ 3 เดือนข้างหน้า ดังภาพที่ 17 และรายละเอียดเพิ่มเติมในตารางที่ 14

ภาพที่ 17 ดัชนีสัดส่วนการส่งออกต่อยอดขายเน้นตลาดภายในประเทศเปรียบเทียบไตรมาสที่ 2/2558, ไตรมาสที่ 3/2558 และการคาดการณ์ 3 เดือนข้างหน้า



หมายเหตุ

1 = เครื่องจักร

3 = แร่โลหะ(ใช้ในการก่อสร้าง)

5 = การผลิตยานยนต์ รถพ่วง และรถกึ่งรถพ่วง

7 = อาหาร: กลุ่มผลิตภัณฑ์จากธัญพืช แป้ง และอาหารสัตว์สำเร็จรูป

9 = การผลิตเครื่องจักรใช้พลังงานไฟฟ้าและเครื่องมือไฟฟ้า

2 = เหล็กโลหะและผลิตภัณฑ์

4 = การผลิตเครื่องเรือน

6 = ยางและผลิตภัณฑ์จากยาง

8 = อาหาร: กลุ่มผลิตภัณฑ์จากสัตว์น้ำ

10 = ผลิตภัณฑ์จากไม้

ตารางที่ 14 ดัชนีความเชื่อมั่นภาคการผลิตของ SMEs จำแนกตามร้อยละของการส่งออกต่อยอดขายแยกตามประเภทอุตสาหกรรมที่จำหน่ายภายในประเทศ เปรียบเทียบไตรมาสที่ 2/2558, ไตรมาสที่ 3/2558 และการคาดการณ์ 3 เดือนข้างหน้า

ดัชนีสัดส่วนการส่งออกต่อยอดขาย	รายไตรมาส		
	2/2558	3/2558	ไตรมาสหน้า
เน้นตลาดภายในประเทศ	41.25	46.25	63.67
1.เครื่องจักร	42.00	40.00	69.00
2. เหล็กโลหะและผลิตภัณฑ์	38.33	38.57	61.43
3. แร่โลหะ	43.40	51.50	64.00
4. การผลิตเครื่องเรือน	40.65	47.50	61.87
5. การผลิตยานยนต์ รถพ่วงและรถกึ่งรถพ่วง	50.00	70.00	60.00
6. ยางและผลิตภัณฑ์จากยาง	44.29	41.54	73.08
7. อาหาร:กลุ่มผลิตภัณฑ์จากธัญพืช แป้ง และอาหารสัตว์สำเร็จรูป	39.29	45.45	60.00
8. อาหาร:กลุ่มผลิตภัณฑ์จากสัตว์น้ำ	46.72	45.83	63.33
9. การผลิตเครื่องจักรใช้พลังงานไฟฟ้าและเครื่องมือไฟฟ้าฯ	41.67	65.00	70.00
10. ผลิตภัณฑ์จากไม้	36.54	46.43	60.00

ประเภทอุตสาหกรรมเครื่องจักร ค่าดัชนีความเชื่อมั่นยอดขายในประเทศ ไตรมาสที่ 3/2558 อยู่ที่ระดับ 40.00 ลดลงจากไตรมาสที่ผ่านมา ส่วนค่าดัชนีความเชื่อมั่นคาดการณ์ 3 เดือนข้างหน้าอยู่ที่ระดับ 69.00

ประเภทอุตสาหกรรมเหล็กโลหะและผลิตภัณฑ์ ค่าดัชนีความเชื่อมั่นยอดขายในประเทศ ไตรมาสที่ 3/2558 อยู่ที่ระดับ 38.57 เพิ่มขึ้นจากไตรมาสที่ผ่านมาเล็กน้อย ส่วนค่าดัชนีความเชื่อมั่นคาดการณ์ 3 เดือนข้างหน้าอยู่ที่ระดับ 61.43

ประเภทอุตสาหกรรมแร่โลหะ ค่าดัชนีความเชื่อมั่นยอดขายในประเทศ ไตรมาสที่ 3/2558 อยู่ที่ระดับ 51.50 เพิ่มขึ้นจากไตรมาสที่ผ่านมา ส่วนค่าดัชนีความเชื่อมั่นคาดการณ์ 3 เดือนข้างหน้าอยู่ที่ระดับ 64.00

ประเภทอุตสาหกรรมการผลิตเครื่องเรือน ค่าดัชนีความเชื่อมั่นยอดขายในประเทศ ไตรมาสที่ 3/2558 อยู่ที่ระดับ 47.50 เพิ่มขึ้นจากไตรมาสที่ผ่านมา ส่วนค่าดัชนีความเชื่อมั่นคาดการณ์ 3 เดือนข้างหน้าอยู่ที่ระดับ 61.87

ประเภทอุตสาหกรรมการผลิตยานยนต์รถพ่วงและรถกึ่งรถพ่วง ค่าดัชนีความเชื่อมั่นยอดขายในประเทศ ไตรมาสที่ 3/2558 อยู่ที่ระดับ 70.00 เพิ่มขึ้นจากไตรมาสที่ผ่านมา ส่วนค่าดัชนีความเชื่อมั่นคาดการณ์ 3 เดือนข้างหน้าอยู่ที่ระดับ 60.00

ประเภทอุตสาหกรรมยางและผลิตภัณฑ์จากยาง ค่าดัชนีความเชื่อมั่นยอดขายในประเทศ ไตรมาสที่ 3/2558 อยู่ที่ระดับ 41.54 ลดลงจากไตรมาสที่ผ่านมา ส่วนค่าดัชนีความเชื่อมั่นคาดการณ์ 3 เดือนข้างหน้าอยู่ที่ระดับ 73.08

ประเภทอุตสาหกรรมอาหาร: กลุ่มผลิตภัณฑ์จากธัญพืช แป้ง และอาหารสัตว์สำเร็จรูป ค่าดัชนีความเชื่อมั่นยอดขายในประเทศ ไตรมาสที่ 3/2558 อยู่ที่ระดับ 45.45 เพิ่มขึ้นจากไตรมาสที่ผ่านมา ส่วนค่าดัชนีความเชื่อมั่นคาดการณ์ 3 เดือนข้างหน้าอยู่ที่ระดับ 60.00

ประเภทอุตสาหกรรมอาหาร: กลุ่มผลิตภัณฑ์จากสัตว์น้ำ ค่าดัชนีความเชื่อมั่นยอดขายในประเทศ ไตรมาสที่ 3/2558 อยู่ที่ระดับ 45.83 ลดลงจากไตรมาสที่ผ่านมา ส่วนค่าดัชนีความเชื่อมั่นคาดการณ์ 3 เดือนข้างหน้าอยู่ที่ระดับ 63.33

ประเภทอุตสาหกรรมการผลิตเครื่องจักรใช้พลังงานไฟฟ้าและเครื่องมือไฟฟ้า ค่าดัชนีความเชื่อมั่นยอดขายในประเทศ ไตรมาสที่ 3/2558 อยู่ที่ระดับ 65.00 เพิ่มขึ้นจากไตรมาสที่ผ่านมา ส่วนค่าดัชนีความเชื่อมั่นคาดการณ์ 3 เดือนข้างหน้าอยู่ที่ระดับ 70.00

ประเภทอุตสาหกรรมผลิตภัณฑ์ไม้ ค่าดัชนีความเชื่อมั่นยอดขายในประเทศ ไตรมาสที่ 3/2558 อยู่ที่ระดับ 46.43 เพิ่มขึ้นจากไตรมาสที่ผ่านมา ส่วนค่าดัชนีความเชื่อมั่นคาดการณ์ 3 เดือนข้างหน้าอยู่ที่ระดับ 60.00

สำหรับยอดขายเน้นตลาดต่างประเทศพบว่าในไตรมาส 3/2558 มีผู้ให้ข้อมูลในผลิตภัณฑ์จากไม้ ในไตรมาสนี้ จึงมีการลงทุนด้านการผลิตและการส่งออกในประเทศเป็นหลัก สำหรับยอดขายต่างประเทศในไตรมาสนี้ มีจำนวน 3 ธุรกิจ ดังนี้

ภาพที่ 18 ดัชนีสัดส่วนการส่งออกต่อยอดขายเน้นตลาดต่างประเทศเปรียบเทียบกับไตรมาสที่ 2/2558, ไตรมาสที่ 3/2558 และการคาดการณ์ 3 เดือนข้างหน้า



หมายเหตุ

1 = เครื่องจักร

3 = แร่โลหะ(ใช้ในการก่อสร้าง)

5 = การผลิตยานยนต์ รถพ่วง และรถกึ่งรถพ่วง

7 = อาหาร: กลุ่มผลิตภัณฑ์จากธัญพืช แป้ง และอาหารสัตว์สำเร็จรูป

9 = การผลิตเครื่องจักรใช้พลังงานไฟฟ้าและเครื่องมือไฟฟ้า

2 = เหล็กโลหะและผลิตภัณฑ์

4 = การผลิตเครื่องเรือน

6 = ยางและผลิตภัณฑ์จากยาง

8 = อาหาร: กลุ่มผลิตภัณฑ์จากสัตว์น้ำ

10 = ผลิตภัณฑ์จากไม้

**สำหรับยอดขายเน้นตลาดต่างประเทศมีผู้ให้ข้อมูลทั้งหมด 3 ธุรกิจเท่านั้น ส่วนผลิตภัณฑ์ในตำแหน่งข้ออื่น ๆ นั้น ไม่มีผู้ให้ข้อมูลตามตารางที่ 15

ตารางที่ 15 ดัชนีความเชื่อมั่นภาคการผลิตของ SMEs จำแนกตามร้อยละของการส่งออกต่อยอดขายแยกตามประเภทอุตสาหกรรมที่จำหน่ายต่างประเทศ เปรียบเทียบไตรมาสที่ 2/2558, ไตรมาสที่ 3/2558 และการคาดการณ์ 3 เดือนข้างหน้า

ดัชนีสัดส่วนการส่งออกต่อยอดขาย	รายไตรมาส		
	2/2558	3/2558	ไตรมาสหน้า
เน้นตลาดต่างประเทศ	30.00	50.00	87.50
1.เครื่องจักร	-	50.00	100.00
2. เหล็กโลหะและผลิตภัณฑ์	-	-	-
3. แร่โลหะ	-	-	-
4. การผลิตเครื่องเรือน	-	-	-
5. การผลิตยานยนต์ รถพ่วงและรถกึ่งรถพ่วง	-	-	-
6. ยางและผลิตภัณฑ์จากยาง	-	50.00	50.00
7. อาหาร:กลุ่มผลิตภัณฑ์จากธัญพืช แป้ง และอาหารสัตว์สำเร็จรูป	-	-	-
8. อาหาร:กลุ่มผลิตภัณฑ์จากสัตว์น้ำ	-	-	-
9. การผลิตเครื่องจักรใช้พลังงานไฟฟ้าและเครื่องมือไฟฟ้าฯ	-	-	-
10. ผลิตภัณฑ์จากไม้	30.00	50.00	100.00

ประเภทอุตสาหกรรมผลิตภัณฑ์ไม้ ค่าดัชนีความเชื่อมั่นยอดขายในประเทศ ไตรมาสที่ 3/2558 อยู่ที่ระดับ 50.00 ส่วนค่าดัชนีความเชื่อมั่นคาดการณ์ 3 เดือนข้างหน้าอยู่ที่ระดับ 87.50

**อย่างไรก็ดี จำนวนกลุ่มตัวอย่างที่ให้ความเห็นในครั้งนี้มีจำนวน 3 ธุรกิจ ทำให้จำนวนที่ได้ จึงให้ผลที่แสดงความเห็นตัวแทนได้ไม่ชัดเจน

8. องค์กรประกอบที่ส่งผลต่อการดำเนินงานของกิจการในภาคการผลิตของวิสาหกิจขนาดกลางและขนาดย่อม ภูมิภาคภาคใต้ประจำไตรมาสที่ 3/2558

องค์กรประกอบที่เป็นปัจจัยที่ส่งผลต่อการดำเนินงานของกิจการในไตรมาสที่ 3/2558 เมื่อเปรียบเทียบกับไตรมาสที่ 2/2558 ต่อการดำเนินงานในปัจจุบันและคาดการณ์ 3 เดือนข้างหน้าของผู้ประกอบการภาคการผลิตในภาคใต้ รายละเอียด ดังตารางที่ 16

ตารางที่ 16 องค์กรประกอบที่ส่งผลต่อการดำเนินงานของกิจการในภาคการผลิตของวิสาหกิจขนาดกลางและขนาดย่อม ภูมิภาคภาคใต้ เปรียบเทียบไตรมาสที่ 2/2558, ไตรมาสที่ 3/2558 และการคาดการณ์ 3 เดือนข้างหน้า

ปัจจัยที่มีผลต่อกิจการ	รายไตรมาส			นัยต่อ อุตสาหกรรม
	2/2558	3/2558	ไตรมาสหน้า	
1. ระดับราคาน้ำมันและค่าขนส่ง	1.85	2.27	2.12	มาก
2. ราคาต้นทุนสินค้า / ค่าแรงงาน	1.90	2.25	2.13	ปานกลาง
3. อัตราแลกเปลี่ยน	0.83	0.72	0.71	ไม่กระทบ
4. อัตราดอกเบี้ยเงินกู้	1.03	1.25	1.25	น้อย
5. สภาพเศรษฐกิจโลก	1.25	1.59	1.68	ปานกลาง
6. ภาวะเศรษฐกิจในประเทศและอำนาจซื้อของประชาชน	1.61	2.11	1.99	ปานกลาง
7. การหดตัวของความต้องการสินค้าและบริการ	1.82	2.27	2.09	มาก
8. การแข่งขันในตลาด	1.63	2.32	2.17	มาก
9. คุณภาพของบริการสาธารณูปโภค	1.69	2.21	2.03	ปานกลาง
10. สถานการณ์ทางการเมืองที่มีต่อกิจการ	1.50	1.98	1.84	ปานกลาง
11. มาตรการในด้านต่างๆ ของรัฐบาลต่อกิจการ	1.49	1.94	1.83	ปานกลาง

****การให้ความหมายของระดับผลกระทบ: นัยต่ออุตสาหกรรม****

0-0.75 = ไม่กระทบ

0.76-1.50 = กระทบน้อย

1.51-2.25 = กระทบปานกลาง

2.26-3.00 = กระทบมาก

ราคาน้ำมันและค่าขนส่ง เป็นปัจจัยที่มีผลกระทบต่อการทำงานของธุรกิจ SMEs ระดับมากในไตรมาสที่ 3/2558 ซึ่งเปรียบเทียบกับไตรมาสที่ 2/2558 ผลกระทบต่อกิจการมากขึ้นส่วนการคาดการณ์ 3 เดือนข้างหน้ามีการเปลี่ยนแปลงลดลงจากไตรมาสปัจจุบัน

ต้นทุนสินค้าและค่าแรงงาน เป็นปัจจัยที่มีผลกระทบต่อการค้าปลีกกิจการของธุรกิจ SMEs ระดับปานกลางในไตรมาสที่ 3/2558 ซึ่งเปรียบเทียบกับไตรมาสที่ 2/2558 ผลกระทบต่อกิจการมากขึ้นส่วนการคาดการณ์ 3 เดือนข้างหน้ามีการเปลี่ยนแปลงลดลงจากไตรมาสปัจจุบัน

อัตราแลกเปลี่ยน เป็นปัจจัยที่มีผลกระทบต่อการค้าปลีกกิจการของธุรกิจ SMEs ระดับไม่กระทบในไตรมาสที่ 3/2558 ซึ่งเปรียบเทียบกับไตรมาสที่ 2/2558 ผลกระทบต่อกิจการลดลงส่วนการคาดการณ์ 3 เดือนข้างหน้ามีการเปลี่ยนแปลงลดลงจากไตรมาสปัจจุบันเล็กน้อย

อัตราดอกเบี้ยเงินกู้ เป็นปัจจัยที่มีผลกระทบต่อการค้าปลีกกิจการของธุรกิจ SMEs ระดับน้อยในไตรมาสที่ 3/2558 ซึ่งเปรียบเทียบกับไตรมาสที่ 2/2558 ผลกระทบต่อกิจการเพิ่มขึ้นส่วนการคาดการณ์ 3 เดือนข้างหน้ามีการไม่เปลี่ยนแปลงจากไตรมาสปัจจุบัน

สถานะเศรษฐกิจโลก เป็นปัจจัยที่มีผลกระทบต่อการค้าปลีกกิจการของธุรกิจ SMEs ระดับปานกลางในไตรมาสที่ 3/2558 ซึ่งเปรียบเทียบกับไตรมาสที่ 2/2558 ผลกระทบต่อกิจการเพิ่มขึ้นส่วนการคาดการณ์ 3 เดือนข้างหน้ามีการเปลี่ยนแปลงเพิ่มขึ้นจากไตรมาสปัจจุบัน

สถานะเศรษฐกิจในประเทศและอำนาจซื้อของประชาชน เป็นปัจจัยที่มีผลกระทบต่อการค้าปลีกกิจการของธุรกิจ SMEs ระดับปานกลางในไตรมาสที่ 3/2558 ซึ่งเปรียบเทียบกับไตรมาสที่ 2/2558 ผลกระทบต่อกิจการเพิ่มขึ้นส่วนการคาดการณ์ 3 เดือนข้างหน้ามีการเปลี่ยนแปลงลดลงจากไตรมาสปัจจุบัน

การหดตัวของความต้องการสินค้าและบริการ เป็นปัจจัยที่มีผลกระทบต่อการค้าปลีกกิจการของธุรกิจ SMEs ระดับมากในไตรมาสที่ 3/2558 ซึ่งเปรียบเทียบกับไตรมาสที่ 2/2558 ผลกระทบต่อกิจการมากขึ้นส่วนการคาดการณ์ 3 เดือนข้างหน้ามีการเปลี่ยนแปลงลดลงจากไตรมาสปัจจุบัน

การแข่งขันในตลาด เป็นปัจจัยที่มีผลกระทบต่อการค้าปลีกกิจการของธุรกิจ SMEs ระดับมาก ในไตรมาสที่ 3/2558 ซึ่งเปรียบเทียบกับไตรมาสที่ 2/2558 ผลกระทบต่อกิจการเพิ่มขึ้นส่วนการคาดการณ์ 3 เดือนข้างหน้ามีการเปลี่ยนแปลงลดลงจากไตรมาสปัจจุบัน

คุณภาพของบริการสาธารณสุขโลก เป็นปัจจัยที่มีผลกระทบต่อการค้าปลีกกิจการของธุรกิจ SMEs ระดับปานกลางในไตรมาสที่ 3/2558 ซึ่งเปรียบเทียบกับไตรมาสที่ 2/2558 ผลกระทบต่อกิจการมากขึ้นส่วนการคาดการณ์ 3 เดือนข้างหน้ามีการเปลี่ยนแปลงลดลงจากไตรมาสปัจจุบัน

สถานการณ์ทางการเมืองที่มีต่อกิจการ เป็นปัจจัยที่มีผลกระทบต่อการค้าปลีกกิจการของธุรกิจ SMEs ระดับปานกลางในไตรมาสที่ 3/2558 ซึ่งเปรียบเทียบกับไตรมาสที่ 2/2558 ผลกระทบต่อกิจการมากขึ้นส่วนการคาดการณ์ 3 เดือนข้างหน้ามีการเปลี่ยนแปลงลดลงจากไตรมาสปัจจุบัน

มาตรการในด้านต่าง ๆ ของรัฐบาลต่อกิจการ เป็นปัจจัยที่มีผลกระทบต่อการค้าปลีกกิจการของธุรกิจ SMEs ระดับปานกลางในไตรมาสที่ 3/2558 ซึ่งเปรียบเทียบกับไตรมาสที่ 2/2558 ผลกระทบต่อกิจการมากขึ้นส่วนการคาดการณ์ 3 เดือนข้างหน้ามีการเปลี่ยนแปลงลดลงจากไตรมาสปัจจุบัน

ภาคผนวก